



L

Lärkan

<

PART TWO

LONG LIVE THE STUDENTS

ONLY ON SLIPERIVÄGEN

24-25

PROGRAM,
TIDER &
SCHEMAN

ATT STUDERA I
GYMNASIET

REGLER,
FRÅNVARO
OCH BEDÖMNING

VÅRA SPÅR OCH
SÄRSKILDA
STUDIEPRESTATIONER

INTER-
NATIONELLT

STUDENT-
EXAMEN

VILKA ÄR
VI?

VÅNING-
KARTA

KONTAKT-
UPPGIFTER



PROGRAM, TIDER & SCHEMAN

- 3 Perioder och positioner
- 4 Lektionstider, matturer
- 5 Läsåret 2024–25
- 6 Skolans samlingar
 - Gruppsamlingar
 - Morgonsamlingar
- 7 Utvärderingsveckan
- 8 Omtagningsprov
- 8 Tentdagar
- 9 Kursutbud enligt läroplanen
- 10 Kursbricka
- 15 Kursordning



KLICKA.
Tryck på sidnumret
för snabb navigering.

**PROGRAM,
TIDER &
SCHEMAN**

**ATT STUDERA I
GYMNASIET**

**REGLER,
FRÅNVARO
OCH BEDÖMNING**

**VÅRA SPÅR OCH
SÄRSKILDA
STUDIEPRESTATIONER**

**INTER-
NATIONELLT**

**STUDENT-
EXAMEN**

**VILKA ÄR
VI?**

**VÅNINGSS-
KARTA**

**KONTAKT-
UPPGIFTER**

POSITIONER SOM ÄR VARJE VECKA LIKA 2024-25

	MÅ	TI	ON	TO	FRE
		4		2	3
1	1	3			4
2	2	5		6	1
		6	8	5	9

POSITIONSSYSTEM FÖR 2024-25

vI

	MÅ	TI	ON	TO	FRE
	8	4	5	2	3
1	1	3	4b 7	3b 7	4
2	2	5	1	6	1
3b 7	3b 7	6	8	5	9

vII

	MÅ	TI	ON	TO	FRE
	4b 7	4	6	2	3
1	1	3	4	3b 7	4
2	2	5	2	6	1
3	3	6	8	5	9

vIII

	MÅ	TI	ON	TO	FRE
	9	4	5	2	3
1	1	3	4	4b 7	4
2	2	5	1	6	1
3b 7	3b 7	6	8	5	9

vIV

	MÅ	TI	ON	TO	FRE
	4b 7	4	6	2	3
1	1	3	4b 7	3b 7	4
2	2	5	2	6	1
3	3	6	8	5	9

PERIODER OCH POSITIONER

LÄSÅRET ÄR INDELAT I 5 PERIODER, varje period pågår i ungefär 7 veckor.

KURSORDNINGEN. I kursordningen (se s. 15), som du får av studiehandledaren vid behov, ser du i vilka perioder de olika kurserna går.

KURSBRICKAN. I kursbrickan (se s. 10) ser du i vilka positioner (det vill säga vilka tider) de olika kurserna går.

POSITIONER. I positionsschemat (till vänster) ser du de olika positionernas plats i läsordningen. Observera att det finns kurser som är placerade i positionerna 1 och 2, som ändå har enbart 2 lektionspass i veckan trots att det finns tre pass inprickade i positionssystemet.

WILMA.

Kontrollera din läsordning och dina kursval på Wilma, som du når på adressen helsinki.inschool.fi

SKOLKALENDER.

Sätt in dina kurser i skolans digitala kalender så kan du lätt följa med din läsordning. larkan.skolkalender.fi

PROGRAM, TIDER & SCHEMAN

ATT STUDERA I GYMNASIET

REGLER, FRÅNVARO OCH BEDÖMNING

VÅRA SPÅR OCH SÄRSKILDA STUDIEPRESTATIONER

INTERNATIONELLT

STUDENT-EXAMEN

VILKA ÄR VI?

VÅNINGSKARTA

KONTAKT-UPPGIFTER

MATTURER.

Studerande äter enligt sin årskurs tider. Matturerna årskursvis ser ut så här:

åk 2 & 3: kl 12.00 (–12.20),

åk 1: kl 12.20 (–12.45)

Håll mattiderna!

Lektionstider i Lärkan

Alla lektioner går som dubbeltimmar och pågår i 90 minuter, med en paus på lämpligt ställe.

UTVÄRDERINGSVECKA. Märk de avvikande lektionstider under utvärderingsveckan, se stycket *Utvärderingsveckan*, [s. 7](#).

Lektionstider

LEKTION	1–2	8.30 – 10.00
	<i>rast</i>	10.00 – 10.30
	3–4	10.30 – 12.00
	<i>Lunch</i>	12.00 – 12.45
	5–6	12.45 – 14.15
	<i>rast</i>	14.15 – 14.30
	7–8	14.30 – 16.00

**PROGRAM,
TIDER &
SCHEMAN**

**ATT STUDERA I
GYMNASIET**

**REGLER,
FRÅNVARO
OCH BEDÖMNING**

**VÅRA SPÅR OCH
SÄRSKILDA
STUDIEPRESTATIONER**

**INTER-
NATIONELLT**

**STUDENT-
EXAMEN**

**VILKA ÄR
VI?**

**VÅNING-
KARTA**

**KONTAKT-
UPPGIFTER**

LÄSÅRET 2024–25

Augusti 2024

v	M	T	O	T	F	L	S	
31			1	2	3	4		
32	5	6	7	8	9	10	11	
1	33	12	13	14	15	16	17	18
	34	19	20	21	22	23	24	25
	35	26	27	28	29	30	31	

September 2024

v	M	T	O	T	F	L	S
35							1
36	2	3	4	5	6	7	8
37	9	10	11	12	13	14	15
38	16	17	18	19	20	21	22
39	23	24	25	26	27	28	29
40	30						

Oktober 2024

v	M	T	O	T	F	L	S	
40		1	2	3	4	5	6	
2	41	7	8	9	10	11	12	13
	42	14	15	16	17	18	19	20
	43	21	22	23	24	25	26	27
	44	28	29	30	31			

November 2024

v	M	T	O	T	F	L	S
44					1	2	3
45	4	5	6	7	8	9	10
46	11	12	13	14	15	16	17
47	18	19	20	21	22	23	24
48	25	26	27	28	29	30	

3 December 2024

v	M	T	O	T	F	L	S
48							1
49	2	3	4	5	6	7	8
50	9	10	11	12	13	14	15
51	16	17	18	19	20	21	22
52	23	24	25	26	27	28	29
1	30	31					

Januari 2025

v	M	T	O	T	F	L	S
1			1	2	3	4	5
2	6	7	8	9	10	11	12
3	13	14	15	16	17	18	19
4	20	21	22	23	24	25	26
5	27	28	29	30	31		

Februari 2025

v	M	T	O	T	F	L	S	
5						1	2	
6	3	4	5	6	7	8	9	
4	7	10	11	12	13	14	15	16
	8	17	18	19	20	21	22	23
	9	24	25	26	27	28	29	

Mars 2025

v	M	T	O	T	F	L	S
9						1	2
10	3	4	5	6	7	8	9
11	10	11	12	13	14	15	16
12	17	18	19	20	21	22	23
13	24	25	26	27	28	29	30
14	31						

April 2025

v	M	T	O	T	F	L	S	
14		1	2	3	4	5	6	
5	15	7	8	9	10	11	12	13
	16	14	15	16	17	18	19	20
	17	21	22	23	24	25	26	27
	18	28	29	30				

Maj 2025

v	M	T	O	T	F	L	S	
18					1	2	3	4
19	5	6	7	8	9	10	11	
20	12	13	14	15	16	17	18	
21	19	20	21	22	23	24	25	
22	26	27	28	29	30	31		

Juni 2025

v	M	T	O	T	F	L	S
22							1
23	2	3	4	5	6	7	8
24	9	10	11	12	13	14	15
25	16	17	18	19	20	21	22
26	23	24	25	26	27	28	29
27	30						

Juli 2025

v	M	T	O	T	F	L	S
27		1	2	3	4	5	6
28	7	8	9	10	11	12	13
29	14	15	16	17	18	19	20
30	21	22	23	24	25	26	27
31	28	29	30	31			

DIGITAL SKOLKALENDER.

Lärkan har en digital skolkalender. Ta kontakt med kansliet ifall du saknar användarnamn till systemet. Kolla larkan.skolkalender.fi

PROGRAM,
TIDER &
SCHEMAN

ATT STUDERA I
GYMNASIET

REGLER,
FRÅNVARO
OCH BEDÖMNING

VÅRA SPÅR OCH
SÄRSKILDA
STUDIEPRESTATIONER

INTER-
NATIONELLT

STUDENT-
EXAMEN

VILKA ÄR
VI?

VÅNING-
KARTA

KONTAKT-
UPPGIFTER

SKOLANS SAMLINGAR

Samlingarna är tillfällen då viktig information ges ut i skolan. Skolans samlingar är därför obligatoriska för alla studerande, om inte annat meddelas.

Gruppsamlingar

EGEN GRUPPHANDLEDARE. Varje basgrupp har en lärare som fungerar som grupphandledare. Gruppsamling hålls tisdagar kl. 10.00. Samling i hemklassen. Grupphandledaren informerar om aktuella händelser i skolan, och studerande har möjlighet att föra fram ärenden till grupphandledaren, EF-representanterna, eller hela gruppen. Gruppsamlingarna är en av skolans viktigaste informationskanaler och närvaro vid dem är obligatorisk för alla studerande.

UNDER UTVÄRDERINGSVECKAN. Under utvärderingsveckan hålls en längre gruppsamling. Under denna samling ges information om den kommande perioden.

FÖRHINDRAD?

Om du av någon tvingande orsak inte kan delta i en på förhand kontakta din grupphandledare.

PROGRAM,
TIDER &
SCHEMAN

ATT STUDERA I
GYMNASIET

REGLER,
FRÅNVARO
OCH BEDÖMNING

VÅRA SPÅR OCH
SÄRSKILDA
STUDIEPRESTATIONER

INTER-
NATIONELLT

STUDENT-
EXAMEN

VILKA ÄR
VI?

VÅNING-
KARTA

KONTAKT-
UPPGIFTER

**LÅNG
GRUPPSAMLING.**
Under provveckan
ordnas en lång
gruppsamling där
följande period
presenteras.

Morgonsamlingar

SKOLAN HÅLLER morgonsamlingar på en del tisdagar men även andra veckodagar. Mer info ges i [Skolkalendern](#) under skolåret. Morgonsamlingar med konfessionellt (religiöst) innehåll är frivilliga.

UTVÄRDERINGSVECKAN

SKOLANS ORDINARIE PROVTILLFÄLLEN är kursprov, omtagningsprov, extra skrivtillfälle och tentamensdagar. Andra provtillfällen ordnas inte, med undantag av ett extra insatt provtillfälle 4.10 för de studerande som har krock med kurs- och studentprov under den första utvärderingsveckan.

SPECIALLÄSORDNING. Märk att utvärderingsveckan har en skild läsordning. Tiderna finns färdigt insatta i den digitala skolkalendern och på Wilma.

EXTRA SKRIVTILLFÄLLE. I drygt mitten av varje period ordnas ett extra skrivtillfälle (90 min) för sådana uppgifter som dittills blivit ogjorda under kursen. Prata med ämnesläraren.

**PROGRAM,
TIDER &
SCHEMAN**

**ATT STUDERA I
GYMNASIET**

**REGLER,
FRÅNVARO
OCH BEDÖMNING**

**VÅRA SPÅR OCH
SÄRSKILDA
STUDIEPRESTATIONER**

**INTER-
NATIONELLT**

**STUDENT-
EXAMEN**

**VILKA ÄR
VI?**

**VÅNING-
KARTA**

**KONTAKT-
UPPGIFTER**

OMTAGNINGS- PROV

Rätt att delta i omtagningsprovet har

UNDERKÄND.

Den som blivit underkänd i någon av periodens kurser.

MED GILTIG ORSAK.

Den som med giltig orsak varit frånvarande från provtillfälle under kursen.

VID TENTAMEN.

Den som skall delta i kursprov i en kurs som hen avlägger genom tentamen samt den som med beviljat tillstånd varit frånvarande från kursprov och omtagningsprov.

EFTER VARJE PERIODS SLUT ordnas ett extra provtillfälle, så kallat omtagningsprov. Datumerna för proven är 9.10, 11.12, 12.2, 11.4, 2.6, se den digitala skolkalendern. Omtagningsproven hålls kl. 14.20–17.20.

På omtagningstillfället 2.6 har du möjlighet att höja godkända vitsord. Prata med ämnesläraren senast fredagen 2.5 för att komma överens på hurdant sätt du kan försöka höja ett godkänt vitsord.

TENTDAGAR

UNDER LÄSÅRET FINNS särskilda tentamensdagar utsatta (se skolkalendern ”Tentdag”). De finns för att ge dig möjlighet att avlägga prov och förhör du eventuellt inte fått avklarade under ordinarie provtillfällen. Det kan till exempel gälla kurser som avläggs genom självstudier (tentamensrätt), där du inte kunnat delta i slutprovet, eller fall där du med beviljat tillstånd varit frånvarande från slutprov och omtagningsprov. Tentamenstillfällena hålls kl. 14.20–17.20 fredagarna 15.11, 7.1, 7.3, 25.4.

**PROGRAM,
TIDER &
SCHEMAN**

**ATT STUDERA I
GYMNASIET**

**REGLER,
FRÅNVARO
OCH BEDÖMNING**

**VÅRA SPÅR OCH
SÄRSKILDA
STUDIEPRESTATIONER**

**INTER-
NATIONELLT**

**STUDENT-
EXAMEN**

**VILKA ÄR
VI?**

**VÅNING-
KARTA**

**KONTAKT-
UPPGIFTER**

KURS- UTBUD

ENLIGT
LÄROPLANEN 2021

REKOMMENDATIONERNA

AVLÄGGS 1 ÅRET	<u>1 2 3</u>
AVLÄGGS 2 ÅRET	<u>1 2 3</u>
AVLÄGGS 3 ÅRET	<u>1 2 3</u>
AVLÄGGS NÅR SOM HELST	1 2 3

obligatoriska

SVENSKA OCH LITT.	<u>1 2 3 4 5 6 7 8</u>
FINSKA, MOFI	<u>1 2 3 4 5 6</u>
FINSKA, A	<u>1 2 3 4 5 6</u>
FINSKA, B1	<u>1 2 3 4 5</u>
ENGELSKA, A	<u>1 2 3 4 5 6</u>
FRANSKA, A	<u>1 2 3 4 5 6</u>
FRANSKA, B2	
FRANSKA, B3	
RYSKA, B3	
SPANSKA, B2	
TYSKA, B2	
TYSKA, B3	
MATEMATIK, LÅNG	<u>1 2 3 4 5 6 7 8 9</u>
MATEMATIK, KORT	<u>1 2 3 4 5 6 7</u>
BIOLOGI	<u>1 2-3</u>
GEOGRAFI	<u>1</u>
FYSIK	<u>1 2</u>
KEMI	<u>1 2</u>
FILOSOFI	<u>1 2</u>
PSYKOLOGI	<u>1</u>
HISTORIA	<u>1 2 3</u>
SAMHÄLLSLÄRA	<u>1 2 3</u>
EV. LUTH. TRO	<u>1 2</u>
LIVSÅSKÅDNING	<u>1 2</u>
HÄLSOKUNSKAP	<u>1</u>
GYMNASTIK	<u>1 2</u>
MUSIK	<u>1 2</u>
BILDKONST	<u>1 2</u>
STUDIEHANDL.	<u>1 2</u>
EKONOMI OCH FÖR.	
MAX	
SAM	
GYMNASIEDIPLOM	

valfria

9 <u>10 11 12 13 14 15 16 17 18 19 20 21</u>
<u>7 8 9 10 11 12</u>
<u>7 8 9 10 11 12</u>
<u>7 8 9 10 11 12</u>
<u>7 8 9 10 11 12</u>
<u>1 2 3 4 5 6 7 8 9 10</u>
<u>1 2 3 4 5 6 7 8 9 10 11 12</u>
<u>1 2 3 4 5 6 7 8 9 10 11</u>
<u>1 2 3 4 5 6 7 8 9 10</u>
<u>1 2 3 4 5 6 7 8 9 10</u>
<u>1 2 3 4 5 6 7 8 9 10 11 12</u>
<u>10 11 12 13 14 15 16 17 18 19</u>
<u>8 9 10 11 12 13 14 15</u>
<u>4 5 6 7 8 9 10 11 12</u>
<u>2 3 4 5 6 7</u>
<u>3 4 5 6 7 8 9 10 11 12 13 14</u>
<u>3 4 5 6 7 8 9 10 11 12</u>
<u>3 4 5 6 7</u>
<u>2 3 4 5 6 7 8 9</u>
<u>4 5 6 7 8 9 10 11</u>
<u>4 5 6 7 8</u>
<u>3 4 5 6 7 8</u>
<u>3 4 5 6 7 8</u>
<u>2 3 4 5 6</u>
<u>3 4 5 6 7</u>
<u>3 4 5 6 7 8 9 10</u>
<u>3 4 5 6 7 8 9 10</u>
20
<u>1 2 3 4</u>
<u>1 2 3 4 5 6 7 8</u>
<u>1 2 3 4 5 6 7 8</u>
BILDKONST MUSIK

KURSER VID ANDRA LÄROINRÄTTNINGAR

Fördjupade	
ITALIENSKA B3	1 2
KINESISKA B3	1 2

PROGRAM,
TIDER &
SCHEMAN

ATT STUDERA I
GYMNASIET

REGLER,
FRÅNVARO
OCH BEDÖMNING

VÅRA SPÅR OCH
SÄRSKILDA
STUDIEPRESTATIONER

INTER-
NATIONELLT

STUDENT-
EXAMEN

VILKA ÄR
VI?

VÅNINGSG-
KARTA

KONTAKT-
UPPGIFTER

KURSBRICKA, PERIOD 1

POSITION	1	BIo1.1 ENA10_höst.1	FYo1.1+2.1	KEo1.1+2.1 FINA10_höst.1/FIM10_höst.1	MOo1.1	REo1.1	ENAO4.1 MAAo3.1	FIMo4.1 PSo5.1	FRB2o3.1/FRB3o5.1	KOo2.1	MOo5.1	MUo2.1	FIo3.1
	2	HIo1.1	MAGo1A.1 KO1o.1	MUo1.1 MAAo3.2	SHo1.1	SHo1.2 REo5.1	ENAO7.1	FIMo4.2	FRAo4.1	HIo3.1	REo2.1	SPB2o4.1	SLo3.1 FIo2.1
	3	FRB3o1.1	HIo1.2 FYo7.1	KOo1.1 KOo7.1	MAGo1A.2	MOo1.2	PSo1.1	BIo4.1	FINAO4.1	HIo2.1	MOo5.2	ENA10_höst.2 FIo2.2	
	3 + 3b	MAAo6.1/6.5		MAAo6.2/6.6		MABo8.1+9.1							
	4	ENAO1.1 MAAo3.3	GEo1.1 MOo5.3	HIo1.3 TYB2o7.1/TYB311.1	KOo1.2	MOo1.3 SPB2o7.1	RyB3o1.1	SLo2.2	ENAO4.2	FINAO4.2	FIMo7.2/FINAO7.2	FYo7.2	
	4 + 4b	MAAo6.3	MAAo6.4	MABo8.2+9.2									
	5	FINAO1.1 FIM10_höst.2/FINA10_höst.2	GYo1_pojkar.1 MAGo1A.3	MOo1.4 GEo6_höst.1	SHo1.3 HÄo5_höst.1	SHo1.4 KEo8_höst.1	ENAO4.3 SLo6_höst.1	FIo1.1	FIMo4.3	FYo4.1	MOo5.4	TYB2o3.1/TYB3o5.1	
	6	ENAO1.2 SLo4.1	FINAO1.2 BIo8_höst.1	FYo1.2+2.2	MAGo1A.4 ENA10_höst.3	SHo1.5	SHo1.6 FIM10_höst.3/FINA10_höst.3	FIo1.2	GYo2_flickor.1	GYo2_pojkar.1	HÄo2.1	MOo5.5	
	7	BIo1.2	HIo1.4	HÄo1.1	REo1.2	SLo2.1	TYB3o1.1	FIMo7.1/FINAO7.1	MOo5.6	SHo2.1	SLo7.1/HI11.1		
8													
9													

TIPS: gör en sökning i pdf-filen om du vill hitta var studieavsnitten går. T.ex. sök "MOo1" för att hitta alla MOo1-avsnitt.

**PROGRAM,
TIDER &
SCHEMAN**

**ATT STUDERA I
GYMNASIET**

**REGLER,
FRÅNVARO
OCH BEDÖMNING**

**VÅRA SPÅR OCH
SÄRSKILDA
STUDIEPRESTATIONER**

**INTER-
NATIONELLT**

**STUDENT-
EXAMEN**

**VILKA ÄR
VI?**

**VÅNING-
KARTA**

**KONTAKT-
UPPGIFTER**

KURSBRICKA, PERIOD 2

POSITION	1	Bl01.3 MAA10.1	HI01.5 MAB09.1	MO01.5 MO08.1	MU01.2	PS01.2	TYB302.1	ENAO4.4	ENAO5.1	FINAO4.3	FRA05.1	MAAO7.1	SLO1.1	FI04.1	
	2	Bl01.4 MAA10.2	FIM01.1 RE06.1	GE01.2 SH02.2	MU01.3	PS01.3	SPB201.1	EKO01.1	ENAO4.5	LKO2.1	MO09.1	MAAO7.2	MAB09.2	FY08.1	
	3	Bl01.5 MO15.1	ENAO2.1 SH02.3	FINAO2.1	GE01.3	SAM01.1	SAM02.1	ENAO4.6	ENAI2.1	FIM08.1	HI02.2	KE04.1	FY08.2	MO08.2	
	3 + 3b	MAAO2.1													
	4	FINAO2.2 KO07.2	HÄ01.2 MO08.3	KE01.2+2.2 SPB208.1	MO01.6	RE01.3	ENAO7.2	FIM05.1	FRB204.1/FRB306.1	GE02.1	HI03.2	KE04.2	FI02.3		
	4 + 4b	MAAO2.2													
	5	FRB302.1 MAB04.1	GY01_flickor.1 MO09.2	SLO4.2	GY01_pojkar.2 ENAO8.1	FI02.4	KE01.3+2.3 KO04.1	MAG01B.1 MO08.4	RE01.4	SLO2.3	FINAO8.1	FY11.1	MAAO7.3		
	6	ENAO2.2 FRB207.1	FY01.3+2.3 HÄ06.1/GE07.1	KO01.3	MAG01B.2 MO08.5	PS01.4 MO11.1	RYB302.1	ENAI2.2	GY02_flickor.2	HI05.1	MAAO7.4	MAB04.2	SLO3.2		
	7	Bl01.6 MO08.6	FIM01.2 MO09.3	FY01.4+2.4 TYB208.1/TYB312.1	KO01.4	MAAO2.5	MAAO2.6	Bl04.2	FINAO5.1	HI10.1	PS03.1	RE02.2	MAA10.3		
8	MAA18.1														
9															

**PROGRAM,
TIDER &
SCHEMAN**

**ATT STUDERA I
GYMNASIET**

**REGLER,
FRÅNVARO
OCH BEDÖMNING**

**VÅRA SPÅR OCH
SÄRSKILDA
STUDIEPRESTATIONER**

**INTER-
NATIONELLT**

**STUDENT-
EXAMEN**

**VILKA ÄR
VI?**

**VÅNING-
KARTA**

**KONTAKT-
UPPGIFTER**

KURSBRICKA, PERIOD 3

POSITION	1	Bl02.1+3.1 FY10.1	FIM01.3 MO11.2	FY01.5+2.5 TYB210.1/TYB310.1	LK01.1	MAB02.1	MU01.4	KE05.1	SL01.2	SL04.3	BI12.1/PS09.1	FINA10_vår.1/FIM10_vår.1	
	2	Bl02.2+3.2 ENA10_vår.1	FY01.6+2.6	HÄ01.3 MO13.1	MAB02.2 PS08.1	MAX01.1 SPB210.1	MAX02.1 SH02.4	MU01.5	EKO02.1	ENA06.1	FIM05.2	HI03.3	TYB204.1/TYB306.1
	3	Bl02.3+3.3 FY12.1	HI04.1 MO11.3	HÄ01.4 MO13.2	PS01.5	TYB201.1/TYB303.1	ENA05.2	FIM06.1	FINA05.2	KO02.2	MO06.1+7.1	FI02.5	FRA06.1
	3 + 3b	MAA02.3											
	4	Bl02.4+3.4 FY10.2	ENA01.3 HI08_vår.1	FIM01.4 MO11.4	FRB201.1/FRB303.1 PS07_vår.1	RE01.5	SPB202.1	ENA05.3	FIM05.3	KO02.3	MAA11.1	SL03.3	Bl08_vår.1
	4 + 4b	MAA02.4											
	5	ENA01.4 ENA08.2	FRA01.1 GY03.1	KE01.4+2.4 MAB11.1	KO01.5 MO13.3	GY01_pojkar.3	MO02.1+3.1	HI02.3	SL03.4	MAA14.1	MAA11.2	SL01.3	BI12.2/PS09.2
	6	ENA01.5 MAB11.2	HI04.2 MO13.4	KE01.5+2.5 SAM03.1	KO01.6 SAM04.1	MO02.2+3.2	SL02.4	GY04.1	GY04.2	FI06.1	FRB210.1/FRB310.1	MAA14.2	
	7	ENA01.6 MO13.5	GE01.4 RE08_vår.1	MAA02.7 SL06_vår.1	MAA02.8	MO02.3+3.3	RYB303.1	ENA06.2	FIM06.2	MAA11.3	ENA10_vår.2	BI05.1	LK08.1
8	MAB15.1												
9													

**PROGRAM,
TIDER &
SCHEMAN**

**ATT STUDERA I
GYMNASIET**

**REGLER,
FRÅNVARO
OCH BEDÖMNING**

**VÅRA SPÅR OCH
SÄRSKILDA
STUDIEPRESTATIONER**

**INTER-
NATIONELLT**

**STUDENT-
EXAMEN**

**VILKA ÄR
VI?**

**VÅNING-
KARTA**

**KONTAKT-
UPPGIFTER**

KURSBRICKA, PERIOD 4

1	ENAO2.3	HI06.1	MAAO5.1	MU01.6	PSO2.1	EKO04.1	FI01.3	FINAO5.3	MO06.2+7.2	SL03.5			
2	FYO3.1	HÄ01.5	MO02.4+3.4	MU01.7	PSO1.6	FI01.4	FIM06.3	MAB05.1	MO06.3+7.3	SPB205.1	TYB205.1/TYB307.1		
3	BI02.5+3.5	FIM02.1	FINAO3.1	KE03.1	MO02.5+3.5	SL02.5	ENAO5.4	FYO4.2	MO10.1	RE02.3			
3 + 3b	MAAO8.1+9.1		MAAO8.2+9.2										
4	BI02.6+3.6	ENAO2.4	KE01.6+2.6	MAAO5.2	MO02.6+3.6	SPB203.1	FINAO6.1	HI03.4	FRB205.1/FRB307.1	MO10.2			
4 + 4b	MAAO8.3+9.3		MAAO8.4+9.4										
5	ENAO2.5	FIM02.2	FRA02.1	FYO3.2	GY01_flickor.2		KO01.7	MAAO5.3	ENAO5.5	HÄ03.1	KE09.1/BI09.1	MO06.4+7.4	
6	FIM02.3	FRB202.1/FRB304.1		FYO3.3	GE01.5	GY01_flickor.3		MAAO5.4	BI05.2	ENAO6.3	KE05.2	KO02.4	MAB05.2
7	ENAO2.6	FIM02.4	GE01.6	HI01.6	KE01.7+2.7	PSO1.7	ENAO5.6	MAAO8.5	MAAO8.6	MAAO8.7	MAAO8.8	MAAO9.5	MAAO9.6
8	MAAO9.7	MAAO9.8	RE02.4										
9	MAAO15.1												

**PROGRAM,
TIDER &
SCHEMAN**

**ATT STUDERA I
GYMNASIET**

**REGLER,
FRÅNVARO
OCH BEDÖMNING**

**VÅRA SPÅR OCH
SÄRSKILDA
STUDIEPRESTATIONER**

**INTER-
NATIONELLT**

**STUDENT-
EXAMEN**

**VILKA ÄR
VI?**

**VÅNING-
KARTA**

**KONTAKT-
UPPGIFTER**

KURSBRICKA, PERIOD 5

1	ENAO3.1	ENAO3.2	FINAO3.2	FYO6.1	MOO4.1	HIo2.4	HIo3.5	MAA12.1	MABo6.1+7.1	MUo2.2	REo2.5	
2	ENAO3.3	FIMo3.1	FYO6.2	KEo3.2	MOO4.2	TYB2o2.1/TYB3o4.1	BIo6.1	ENAO6.4	FYO5.1	HIo2.5	SLo1.5	SPB2o6.1
3	BIo2.7+3.7	ENAO3.4	REo1.6	FINAO6.2	GEo3.1	HIo3.6	MAA12.2	SLo3.6				
3 + 3b	MAAO4.1	MAAO4.2	MOO4.3									
4	ENAO3.5	GEo1.7	HÄo1.6	MOO4.4	BIo6.2	ENAO6.5	FIo1.5	FINAO6.3	MAA12.3	PSo4.1		
4 + 4b	MAAO4.3	MAAO4.4										
5	FIMo3.2	FRAo3.1 KOo8.1	FYO6.3 MABo6.2+7.2	HÄo1.7	MABo3.1	MOO4.5	PSo2.2	GYo2_flickor.3	GYo2_pojkar.2	FIo1.6	KEo6.1	
6	ENAO3.6	FIMo3.3	MOO4.6	MO14.1	SLo2.6	FRB2o6.1/FRB3o8.1	FYO5.2	GYo2_pojkar.3	HIo2.6	KEo6.2	MO1o.4	
7	FIMo3.4 TYB2o6.1/TYB3o8.1	MAAO4.5	MAAO4.6	MAAO4.7	MAAO4.8	MABo3.2	ENAO6.6	FIMo7.3/FINAO7.3	KOo2.5	MO1o.3	SLo1.6	
8	MAB12.1											
9												

**PROGRAM,
TIDER &
SCHEMAN**

**ATT STUDERA I
GYMNASIET**

**REGLER,
FRÅNVARO
OCH BEDÖMNING**

**VÅRA SPÅR OCH
SÄRSKILDA
STUDIEPRESTATIONER**

**INTER-
NATIONELLT**

**STUDENT-
EXAMEN**

**VILKA ÄR
VI?**

**VÅNING-
KARTA**

**KONTAKT-
UPPGIFTER**

KURSORDNING

a= kurs åk 1
b= kurs åk 2
c= kurs åk 3
d= kurs åk 1-2
e= kurs åk 2-3

	Period 1	Period 2	Period 3	Period 4	Period 5		Period 1	Period 2	Period 3	Period 4	Period 5
Mo	1	2 a 2 a 2 a 2 a	2 a 2 a	1 a 1 a 1 a	1 a 1 a 1 a		FrB 1	2 a			
	2			1 1 1 1	1 1 1 1		B2 2		2 a		
	3						1 3			2 a	
	4						2 4				2 a
	5	2 b 2 b 2 b 2 b 2 b 2 b				4 a 2 a 2 a 2 a 2 a	3 5	2 b			
	6			1 b	1 b 1 b 1 b 2 b	a	4 6		2 b		2 a
	7			1	1 1 1 2 b		5 7				2 b
	8		2 c 2 c 2 c 2 c 2 c 2 c				6 8		2 c		2 b
	9		2 b 2 b 2 b		2 b 2 b	2 b 2 b	7				
	10						8				
	11		2 c	2 c 2 c 2 c			9 9				
	12						10 10		2 c		
	13			2 c 2 c 2 c 2 c 2 c			11 11				
	14						12 12				
	15		2 b			2 a	TyB 1	2 a			
	16						B2 2		2 a		
	17						1 3		2 a 2 a		
	18						2 4				2 a 2 a
	19						3 5	2 b			
	20						4 6		2 b		
	21						5 7			2 b	
FIA	1	2 a 2 a	2 a 2 a			6 8					2 b
	2					7 11	2 c				
	3				2 a	8 12		2 c			
	4	2 b 2 b	2 b	2 b	2 b	9 9					
	5		2 b		2 b	10 10			2 c		
	6			2 b	2 b						
	7	2 b x			2 b	2 b 2 b	RyB3 1	2 a			
	8		2 b			x	2		2 a		
	9						3			2 a	
	10	x x x		x			4				
	11						5				
	12						6				
FIM	1		2 a 2 a	2 a 2 a	2 a 2 a 2 a 2 a	2 a 2 a 2 a 2 a	7				
	2						8				
	3						9				
	4	2 b 2 b 2 b	2 b	2 b 2 b	2 b	2 b	10				
	5			2 b 2 b			11		2 a 2 a		
	6		2 b	2 b 2 b			12				2 a 2 a
	7	2 b x				2 b	13				
	8		2 b				14			2 b 2 b	
	9						15				1 b 1 b
	10	2 c 2 c 2 c		2 c			16				1 1
	11						17				
	12						18	2 c 2 c	2 c 2 c		
EnA	1	2 a 2 a	2 a 2 a	2 a 2 a 2 a 2 a	2 a 2 a 2 a 2 a	4 a 2 a 2 a 2 a 2 a	10				
	2					a	11		2 c 2 c		
	3						12				1 a
	4	2 b 2 b 2 b	2 b 2 b 2 b	2 b 2 b	2 b 2 b 2 b	2 b 2 b 2 b	13				
	5		2 b	2 b 2 b	2 b	2 b 2 b 2 b	14				
	6						15				
	7	2 b	2 b	2 c			16			1 c	
	8		2 c				17	2 a 2 a 2 a 2 a	3 a 3 a	3 a 3 a	
	9			2 c 2 c			18	2 c 2 c 2 c			3 a 3 a 3 a 3 a
	10	2 c 2 c 2 c					19				
	11		2 b 2 b							2 a 2 a 2 a 2 a	
	FrA	1			2 a	2 a	2 a	1			
2							2				
3							3	2 c 2 c 2 c			
4		2 b					4				
5			2 b				5				
6				2 b			6	3 b 3 b 3 b 3 b		2 a 2 a 2 a 2 a	
7							7				
8							8		2 b 2 b 2 b 2 b		2 b 2 b 2 b 2 b
9							9				1 b 1 b 1 1
10							10		2 c 2 c 2 c		
11							11			2 b 2 b 2 b	
12							12				2 b 2 b 2 b

**PROGRAM,
TIDER &
SCHEMAN**

**ATT STUDERA I
GYMNASIET**

**REGLER,
FRÅNVARO
OCH BEDÖMNING**

**VÅRA SPÅR OCH
SÄRSKILDA
STUDIEPRESTATIONER**

**INTER-
NATIONELLT**

**STUDENT-
EXAMEN**

**VILKA ÄR
VI?**

**VÅNINGSG-
KARTA**

**KONTAKT-
UPPGIFTER**

PROGRAM, TIDER & SCHEMAN

ATT STUDERA I
GYMNASIET

REGLER,
FRÅNVARO
OCH BEDÖMNING

VÅRA SPÅR OCH
SÄRSKILDA
STUDIEPRESTATIONER

INTER-
NATIONELLT

STUDENT-
EXAMEN

VILKA ÄR
VI?

VÅNING-
KARTA

KONTAKT-
UPPGIFTER

a= kurs åk 1
b= kurs åk 2
c= kurs åk 3
d= kurs åk 1-2
e= kurs åk 2-3

	Period 1	Period 2	Period 3	Period 4	Period 5
EKO	1	2 b	2 b		
	2				
	3				
	4			2 b	
SAM	1	1 a			
	2	1			
	3		1 b		
	4		1		
	5				
	6				
	7				
	8				
MAX	1		1 a		
	2		1		
	3				
	4				
	5				
	6				
	7				
	8				

ATT STUDERA I GYMNASIET

- 19 Allmänt om studierna
 - Skolresor
- 20 Skåp
- Ditt studieprogram
- 22 Läsårsprogram
- Ändringar i studieprogrammet
- 23 Studietakten: 3, 3½, 4 år
- 24 Planera studierna
 - Kursbeskrivningar
- 25 Obligatoriska kurser
- Valfria kurser
- I vilken ordning ska man avlägga kurserna?
- 26 Hur beakta studentexamen?
- 27 Hjälp i studiefrågor
 - Kurs för studerande med läs- och skrivsvårigheter
 - Stödundervisning och studiestöd
- 28 Slutförande av studierna
 - Godkänt slutbetyg
- 29 Slutförhör och avgångsbetyg



**PROGRAM,
TIDER &
SCHEMAN**

**ATT STUDERA I
GYMNASIET**

**REGLER,
FRÅNVARO
OCH BEDÖMNING**

**VÅRA SPÅR OCH
SÄRSKILDA
STUDIEPRESTATIONER**

**INTER-
NATIONELLT**

**STUDENT-
EXAMEN**

**VILKA ÄR
VI?**

**VÅNING-
KARTA**

**KONTAKT-
UPPGIFTER**

OM STUDIERNAS

FÖRLÄNGD LÄROPLIKT:

Alla som inleder sina gymnasiestudier fr.o.m hösten 2005 får gratis skolresor. Skolsekreteraren och grupphandledare ger mer info.

Målet för gymnasiestudierna är att ge dig en bred allmänbildning. Också om drygt hälften av de kurser som skall ingå i din examen är obligatoriska ger de årskurslösa studierna dig rätt stora möjligheter att forma ditt gymnasieprogram enligt ditt eget intresse. De viktigaste dragen i gymnasiestudierna är:

UTGÅENDE FRÅN DINA KURSVAL görs det upp en läsordning. Ifall det finns möjlighet kan du göra ändringar. Dina gymnasiestudier skall ändå vara slutförda senast efter 4 år. Den vanliga studietiden är 3 år.

Ditt studieprogram för gymnasiet skall innehålla minst 150 studiepoäng. Du får naturligtvis ha flera poäng än 150 sp i ditt program.

Du har möjlighet att ta om kurser i vilka du blivit underkänd (om detta skulle hända). Läs mera om detta i stycket om bedömningen (s. 34). Du kan också förnya (gå om) eller höja godkända kurser på omtagningen (2.5) för att få ett bättre kursvitsord.

**PROGRAM,
TIDER &
SCHEMAN**

**ATT STUDERA I
GYMNASIET**

**REGLER,
FRÅNVARO
OCH BEDÖMNING**

**VÅRA SPÅR OCH
SÄRSKILDA
STUDIEPRESTATIONER**

**INTER-
NATIONELLT**

**STUDENT-
EXAMEN**

**VILKA ÄR
VI?**

**VÅNINGSG-
KARTA**

**KONTAKT-
UPPGIFTER**

Du har också en möjlighet att avlägga kurser genom självstudier. Du skall i så fall anhålla om tentamensrätt. I första hand avläggs självstudierna i Vasa distansgymnasium. Kontakta studiehandedarna för mer information. I andra hand tenderar du för en ämneslärare i Lärkan.

Tillräcklig närvaro och avläggande av uppgifter som hör till kursen krävs för att få ett studieavsnitt avlagt. För mera information se stycket om frånvaro.

I DEN NYA LÄROPLANEN TALAS DET OM STUDIEPOÄNG OCH STUDIEAVSNITT. Motsvarande benämning i läroplanen 2016 är kurser. I studieguide har vi valt att fortsättningsvis tala om kurser. Två studiepoäng motsvarar en kurs. I den nya läroplanen finns det studieavsnitt (kurser) som är värda 1–3 studiepoäng.

Alla studerande som är födda 2005 eller senare har förlängd läroplikt. Den förlängda läroplikten innebär bl.a. att man är skyldig att fortsätta att studera efter grundskolans nionde klass. Den förlängda läroplikten innebär också att alla studeranden som inleder sina studier hösten 2021 eller senare får gratis skolmaterial (datorer, digitala läromedel m.m.). Skolan ger mer information.

Skåp

Du får tillgång till skåp. Ifall du tappar din nyckel bör du ersätta utgifter för lagandet av ny nyckel.

**PROGRAM,
TIDER &
SCHEMAN**

**ATT STUDERA I
GYMNASIET**

**REGLER,
FRÅNVARO
OCH BEDÖMNING**

**VÅRA SPÅR OCH
SÄRSKILDA
STUDIEPRESTATIONER**

**INTER-
NATIONELLT**

**STUDENT-
EXAMEN**

**VILKA ÄR
VI?**

**VÅNING-
KARTA**

**KONTAKT-
UPPGIFTER**

DITT STUDIEPROGRAM

UNDER FÖRSTA PERIODEN får du läsordning för första läsåret. Under den första studiehandledningskursen gör du upp ett studieprogram för hela gymnasiet. Du har rätt stor frihet att avgöra vilka ämnen och kurser du avlägger. I ditt program måste alla obligatoriska kurser finnas med, med beaktande av följande:

MATEMATIK. Du väljer antingen kort eller lång.

SPRÅK. Du skall förutom det andra inhemska språket ha ett obligatoriskt främmande språk i ditt studieprogram.

KONST. Ditt studieprogram skall innehålla tre kurser i konstämnen (musik, bildkonst), så att du väljer åtminstone en kurs från vardera ämnet, (således 2+1).

RELIGION. För dig som hör till den evangelisk-lutherska eller ortodoxa kyrkan är ämnet religion obligatoriskt. Om du hör till ett annat trossamfund eller inte hör till något trossamfund kan du anhålla om undervisning enligt din egen trosriktning, vilken staden ordnar centralt, om det finns minst tre studerande som hör till samma trossamfund. Du kan då också välja att delta i undervisningen i religion eller i livsåskådning.

PROGRAM,
TIDER &
SCHEMAN

ATT STUDERA I
GYMNASIET

REGLER,
FRÅNVARO
OCH BEDÖMNING

VÅRA SPÅR OCH
SÄRSKILDA
STUDIEPRESTATIONER

INTER-
NATIONELLT

STUDENT-
EXAMEN

VILKA ÄR
VI?

VÅNING-
KARTA

KONTAKT-
UPPGIFTER

Val att tänka på.

TID.

Skall du gå gymnasiet på 3, 3½ eller 4 år?

ÄMNEN.

Skall du läsa lång eller kort matematik, hur många /vilka språk skall du läsa?

FÖRDJUPNING.

I vilka ämnen skall du ta fördjupade kurser, skall du välja extra, så kallade tillämpade kurser?

VAD EFTER GYMNASIET?

Tänk också på vad du vill göra efter gymnasiet när du väljer dina kurser.

MÄRK: Varje kurs du avlagt och slutfört finns med i ditt studieprogram. Ingen kurs kan strykas ur ditt program i efterhand!

Läsårsprogram

Inför varje nytt läsår gör du på basen av ditt studieprogram upp ett läsårsprogram, d.v.s. du avgör vilka kurser du skall avlägga under det studieåret. Ditt program för läsåret kommer sedan också fram i dina periodbetyg. De kurser du valt att avlägga under läsåret är utmärkta med ett X.

Ändringar i studieprogrammet

Du kan göra ändringar i ditt studieprogram under studiernas gång. Ändringar skall vara motiverade, eftersom skolans planering bygger på de val studerandena har gjort. Du skall därför från början göra upp ett så riktigt och realistiskt program som möjligt. Eventuella ändringar i ditt studieprogram måste lämnas in senast dagen före utvärderingsveckan start inför den kommande perioden.

Det är möjligt att byta nivå i matematik och språk, men det måste göras i god tid före din examen, som regel senast under höstterminen under ditt andra studieår. Alla ändringar i studieprogrammet görs i samråd med studiehandledaren.

**PROGRAM,
TIDER &
SCHEMAN**

**ATT STUDERA I
GYMNASIET**

**REGLER,
FRÅNVARO
OCH BEDÖMNING**

**VÅRA SPÅR OCH
SÄRSKILDA
STUDIEPRESTATIONER**

**INTER-
NATIONELLT**

**STUDENT-
EXAMEN**

**VILKA ÄR
VI?**

**VÅNINGSG-
KARTA**

**KONTAKT-
UPPGIFTER**

STUDIETAKTEN

TRE ÅR. Om du avlägger gymnasiet på 3 år är en lämplig studietakt att ta 60 studiepoäng första och andra året. Efter två år skall du då ha minst 120 poäng. Det tredje året studerar du under perioderna 1–3, och kan då avlägga 30–40 studiepoäng.

TRE OCH ETT HALVT ÅR. Om du avlägger gymnasiet på 3½ år (student på hösten) kan du jämfört med ett 3-års program ännu avlägga kurser i period 4–5 på våren och period 1 på hösten. Då skall ditt årsprogram under de tre hela läsåren innehålla 44–48 studiepoäng per år.

FYRA ÅR. Om du avlägger gymnasiet på 4 år kan du sikta på att avlägga minst 20 kurser per år under de tre första åren, det sista året 20–40 poäng under perioderna 1–3.

**PROGRAM,
TIDER &
SCHEMAN**

**ATT STUDERA I
GYMNASIET**

**REGLER,
FRÅNVARO
OCH BEDÖMNING**

**VÅRA SPÅR OCH
SÄRSKILDA
STUDIESTATIONER**

**INTER-
NATIONELLT**

**STUDENT-
EXAMEN**

**VILKA ÄR
VI?**

**VÅNING-
KARTA**

**KONTAKT-
UPPGIFTER**

PLANERA STUDIERNÄ

I BÖRJAN AV GYMNASIET gör du upp en plan för dina studier och dina framtida tankar tillsammans med din gruppHandledare. Denna plan är som stöd för dig under dina studier, och du uppdaterar den kontinuerligt.

Det är viktigt att du planerar dina studier noggrant. Ett välplanerat studieprogram stöder dig med tanke på din studentexamen och dina fortsatta studier.

Kursbeskrivningar

Kursinnehållet i läroplanen 2021 presenteras i våra kursbeskrivningar, se [Kursutbud](#). I kursbeskrivningarna finns viktig information för varje ämne gällande hur du bäst lägger upp kurserna, i vilken ordning du avlägger dem, om studentexamen i ämnet, med mera.



**PROGRAM,
TIDER &
SCHEMAN**

**ATT STUDERA I
GYMNASIET**

**REGLER,
FRÅNVARO
OCH BEDÖMNING**

**VÅRA SPÅR OCH
SÄRSKILDA
STUDIEPRESTATIONER**

**INTER-
NATIONELLT**

**STUDENT-
EXAMEN**

**VILKA ÄR
VI?**

**VÄNINGSS-
KARTA**

**KONTAKT-
UPPGIFTER**

Obligatoriska kurser

De obligatoriska kurserna är gemensamma för alla gymnasier i Finland, och måste ingå i ditt program. De val du skall göra här gäller om du skall läsa lång eller kort matematik, vilket obligatoriskt språk du läser och hur du skall fördela dina kurser i konstämnen (bild, musik). De obligatoriska kurserna är numrerade börjande från 1.

Valbara kurser

De fördjupade kurserna är – som man förstår av namnet – kurser som går djupare in i de enskilda läroämnena. De valfria kurserna är till rubrik och innehåll gemensamma för alla gymnasier i landet. Numreringen är löpande och fortsätter direkt efter de obligatoriska kurserna, i kursbeskrivningarna känns de igen genom ett litet f efter kursnumret.

Observera att provuppgifterna i studentexamen bygger på kursinnehållet i de obligatoriska och valbara kurserna i ämnet. Inför ämnesrealprovet rekommenderar vi att du förutom de obligatoriska kurserna läser så många valbara kurser som möjligt i ämnet.

Valbara skolvisa kurser

De tillämpade kurserna är särskilda tilläggskurser, som skolan själv har utvecklat. De kan vara kopplade till de obligatoriska ämnena eller fristående, som t.ex. programmen EKO, MAX och SAM.

Märk särskilt de studentförberedande kurserna i studentskrivningsämnena.

En valbar skolvis kurs räknas med i ditt kursantal endast om den blivit godkänd!

**PROGRAM,
TIDER &
SCHEMAN**

**ATT STUDERA I
GYMNASIET**

**REGLER,
FRÅNVARO
OCH BEDÖMNING**

**VÅRA SPÅR OCH
SÄRSKILDA
STUDIEPRESTATIONER**

**INTER-
NATIONELLT**

**STUDENT-
EXAMEN**

**VILKA ÄR
VI?**

**VÅNINGSG-
KARTA**

**KONTAKT-
UPPGIFTER**

I vilken ordning skall man avlägga kurserna?

I kursbeskrivningarna (häftet *Kursutbud*) finns korta presentationer av alla kurser i Lärkan. Dessutom finns för varje ämne en rekommendation för hur du skall lägga upp ditt program under gymnasietiden, i vilken ordning och under vilken årskurs du bäst avlägger kurserna.

Hur skall man beakta studentexamen?

Du kan påbörja din studentexamen tidigast 1½ termin innan du skall vara klar med dina gymnasiestudier. Det gör du om du vill utnyttja tre skrivningstillfällen. I din planering skall du då beakta att (åtminstone) alla obligatoriska kurser i ett ämne skall vara avlagda innan du deltar i studentexamen i det ämnet.

MÄRK ATT uppgifterna i studentexamen grundar sig på både obligatoriska och fördjupade kurser. Observera särskilt de s.k. realämnena i studentexamen. Vi rekommenderar att du förutom de obligatoriska kurserna läser så många valbara kurser som möjligt i de realämnen du planerar att skriva i studenten. Läs mera om detta i samband med stycket om studentexamen i denna studieguide ([s. 48](#)).

**PROGRAM,
TIDER &
SCHEMAN**

**ATT STUDERA I
GYMNASIET**

**REGLER,
FRÅNVARO
OCH BEDÖMNING**

**VÅRA SPÅR OCH
SÄRSKILDA
STUDIEPRESTATIONER**

**INTER-
NATIONELLT**

**STUDENT-
EXAMEN**

**VILKA ÄR
VI?**

**VÅNING-
KARTA**

**KONTAKT-
UPPGIFTER**

SPECIALLÄRAREN

Specialläraren Lotta Meismaa kan träffas i sitt arbetsrum (andra våningen, studerandevårdsutrymmena) eller nås per Wilma eller per telefon på numret 040 - 673 5995.

Studiestöd

Du som fyller 17 år har möjlighet att ansöka om statens studiestöd. Beviljandet av stödet är beroende av föräldrarnas inkomster och förmögenhet. Blanketter får du i skolans kansli, ifall du inte fått dem hemskickade. Ansökan skall göras i god tid innan du fyller 17 år. Ansökan bekräftas i skolans kansli varefter den skickas in. Läs också informationen om studieförmåner på FPA:s webbsidor, www.fpa.fi.

HJÄLP OCH STÖD

Kurs för studerande med läs- och skrivsvårigheter

Specialläraren håller också en särskild kurs för studerande med läs- och skrivsvårigheter. Via teori, övningar och diskussioner utvecklar de studerande sitt läsande, sitt skrivande och sin studieteknik. Målet är att bli mera medveten om sina starka sidor och lära sig hitta vägar att arbeta med sina svårigheter. Du anmäler dig till kursen via specialläraren.

Stödundervisning

Du har också möjlighet att få stödundervisning vid behov. Ta kontakt med en lärare i ämnet, förklara dina svårigheter och kom överens om en lämplig tid för stöd.

PROGRAM,
TIDER &
SCHEMAN

ATT STUDERA I
GYMNASIET

REGLER,
FRÅNVARO
OCH BEDÖMNING

VÅRA SPÅR OCH
SÄRSKILDA
STUDIEPRESTATIONER

INTER-
NATIONELLT

STUDENT-
EXAMEN

VILKA ÄR
VI?

VÅNING-
KARTA

KONTAKT-
UPPGIFTER

Avgångsbetyg

För att få avgångsbetyg från gymnasiet krävs:

150 STUDIEPOÄNG.

Att du slutfört dina studier med minst 150 studiepoäng och fått ett godkänt slutbetyg i alla studieämnen.

STUDENTEXAMEN.

Att du blivit godkänd i studentexamen.

NÄR FÅR MAN

SLUTBETYG?

Slutbetyg ges vid två tillfällen under läsåret: i början av mars för dig som ämnar slutföra din examen under vårens student-skrivningar, och i medlet av oktobner för dig som slutför studierna under höstens studentskrivningar.

SLUTFÖRANDE AV STUDIERNA

Godkänt slutbetyg

När du har fullgjort kurserna i ditt studieprogram får du ett slutbetyg. Slutvitsordet fastställs av dina lärare på basis av kursvitsorden i de kurser du har avlagt i ämnet. För att bli godkänd i ett läroämne måste du ha godkända studiepoäng i läroämnet enligt följande:

<i>Obligatoriska och nationella valfria studier som den studerande har avlagt</i>	<i>av vilka underkända prestationer kan utgöra högst</i>
2–5	0
6–11.	2
12–17	4
18 studiepoäng eller flera.	6

Slutvitsordet bestäms enligt det aritmetriska medeltalet av kursvitsorden i de obligatoriska och valbara kurserna i ditt program. Slutvitsordet kan enligt lärarens prövning höjas över detta med beaktande av tilläggsprestationer i läroämnet eller om dina kunskaper i ämnet när studierna slutförs bedöms som bättre än vad det på medeltalet baserade vitsordet skulle ange.

**PROGRAM,
TIDER &
SCHEMAN**

**ATT STUDERA I
GYMNASIET**

**REGLER,
FRÅNVARO
OCH BEDÖMNING**

**VÅRA SPÅR OCH
SÄRSKILDA
STUDIEPRESTATIONER**

**INTER-
NATIONELLT**

**STUDENT-
EXAMEN**

**VILKA ÄR
VI?**

**VÅNINGSS-
KARTA**

**KONTAKT-
UPPGIFTER**

NÄR ÄR SLUTFÖRHÖREN?

Slutförhör avläggs under april månad (vårens examinand) och under oktober månad (höstens examinand). Du måste ha slutfört ditt studieprogram innan du får anmäla dig till slutförhör.

Slutförhör

Du har även möjlighet att delta i slutförhör i de läroämnena du avlagt. Slutförhören innebär en möjlighet för dig att höja ditt slutvitsord i ett läroämne, vilket annars bestäms av medeltalet i de enskilda kurser du avlagt. Du avgör själv om du vill delta i slutförhör. Slutförhöret omfattar alla de kurser i läroämnet som ingår i ditt studieprogram. Förhöret kan innehålla både muntliga och skriftliga uppgifter. Om du vid slutförhöret uppvisar bättre kunskaper i ämnet än ditt slutvitsord anger kan du på detta sätt höja ditt slutvitsord. Kontakta ämnesläraren efter att du fått information om din slutvitsord (i oktober/i mars, se stycke "När får man slutbetyg?").

Avgångsbetyg från gymnasiet (dimissionsbetyg)

Du får avgångsbetyg från gymnasiet när du har klarat av hela ditt gymnasieprogram. På avgångsbetyget finns inte längre vitsord för enskilda kurser. Du får i stället ett slutvitsord i alla läroämnena som ingår i din examen.

Huvudregeln är att slutbedömningen ges med siffervitsord i alla ämnen utom i studiehandledning, som bedöms med prestationsanteckning. För ämnet gymnastik och sådana ämnen där ditt studieprogram omfattar endast en kurs eller valfria språk där du avlagt högst två kurser, kan du anhålla om att bli bedömd enbart med en prestationsanteckning (godkänd). Du anhåller om detta i slutskedet av dina studier på en skild blankett som finns i kansliet.

Du får ditt avgångsbetyg i samband med studentdimissionen.

**PROGRAM,
TIDER &
SCHEMAN**

**ATT STUDERA I
GYMNASIET**

**REGLER,
FRÅNVARO
OCH BEDÖMNING**

**VÅRA SPÅR OCH
SÄRSKILDA
STUDIEPRESTATIONER**

**INTER-
NATIONELLT**

**STUDENT-
EXAMEN**

**VILKA ÄR
VI?**

**VÅNINGSG-
KARTA**

**KONTAKT-
UPPGIFTER**



REGLER, FRÅNVARO & BEDÖMNING

- 31 Trivselregler
- 32 Frånvaro
 - Giltig och ogiltig frånvaro
 - Närvaroplikt
- 33 Sjukdom, resor & andra orsaker
 - Frånvaro från provtillfälle
- 34 Bedömningen
 - Underkänd kurs, underkänt prov
 - Obedömd kurs, förnyad kurs
- 35 Ny bedömning och rättelse av bedömning
 - Periodbetyg

**PROGRAM,
TIDER &
SCHEMAN**

**ATT STUDERA I
GYMNASIET**

**REGLER,
FRÅNVARO
OCH BEDÖMNING**

**VÅRA SPÅR OCH
SÄRSKILDA
STUDIESTATIONER**

**INTER-
NATIONELLT**

**STUDENT-
EXAMEN**

**VILKA ÄR
VI?**

**VÅNING-
KARTA**

**KONTAKT-
UPPGIFTER**

TRIVSELREGLER

SKOLANS TRIVSELREGLER finns till för att upprätthålla ordning, trivsel och trygghet i skolarbetet, och bör iakttas av alla medlemmar i skolsamfundet. Ordningsreglerna gäller under skoltid, på skolans område och vid tillställningar som ordnas av skolan utanför skolans område.

1. *Uppträd vänligt och hänsynsfullt mot alla. Alla medlemmar i skolsamfundet ska ta ansvar för att skolan är en trygg plats och att ingen utsätts för osaklig behandling, till exempel kränkande språkbruk eller mobbning.*
2. *Följ alla anvisningar skolans lärare och övrig personal, till exempel kökspersonal, ger under skoldagen. Håll lektionstiderna och ta med den utrustning och de läromedel som undervisningen kräver.*
3. *Plocka inte fram telefonen på lektionerna av respekt för dina lärare, dina kurskamrater och din egen inläring. Följ lärarens instruktioner gällande datoranvändning. Låt inte din skärm störa andras och din egen inläring.*
4. *Be om tillstånd till frånvaro av grupphandledare även om du insjuknar under skoldagen. Skolan ger särskilda anvisningar om förfarandet vid frånvaro från skolarbetet.*
5. *Var aktsam med skolans egendom. Alla bidrar till att skolbyggnaden, klassrum och utrymmen, hålls i snyggt skick. Städa upp efter dig, släng sopor på rätt ställe och anmäl genast eventuell skada till grupphandledare eller rektor.*
6. *Ta vara på dina egna och andras saker. Upphittade föremål kan överlämnas till kansliet. Skolan ansvarar inte för stulen egendom.*
7. *Utomstående får av trygghets-skäl enbart vistas i skolan med rektors tillstånd.*
8. *Användning av rusmedel, till exempel alkohol, tobak, e-cigaretter, snus, nikotinpåsar och narkotika, är förbjuden inom hela skolområdet och i all skolverksamhet.*
9. *Fusk och försök till fusk, till exempel luntning, plagiat och direkt avskrivning från källor eller bruk av telefon under provtillfällen är en allvarlig förseelse och kan leda till en bruten kurs (B) och förlorat förtroende.*
10. *Närvaroplikt gäller vid lektioner och vi tar alla del av skolans samlingar. I övrigt hänvisas till gymnasielag och gymnasieförordning.*

**PROGRAM,
TIDER &
SCHEMAN**

**ATT STUDERA I
GYMNASIET**

**REGLER,
FRÅNVARO
OCH BEDÖMNING**

**VÅRA SPÅR OCH
SÄRSKILDA
STUDIEPRESTATIONER**

**INTER-
NATIONELLT**

**STUDENT-
EXAMEN**

**VILKA ÄR
VI?**

**VÅNING-
KARTA**

**KONTAKT-
UPPGIFTER**

FRÅNVARO

NÄRVAROPLIKT.

I gymnasiet råder närvaroplikt vid alla lektioner. Upprepad frånvaro utan giltig orsak leder till sänkt kursvitsord eller i sista hand till att du blir struken från kursen. Skolan har en frånvaromodell. Grupphandledaren kontaktar studerande vid olovlig frånvaro och ber om förklaring. Om frånvaron fortsätter kontaktas hemmet.

Vi har giltig och ogiltig frånvaro. För mycket frånvaro kan leda till att kursen blir bruten (B). Följande frånvaro räknas inte in i kvoten: uppbåd, studentskrivningar, deltagande i skolans projekt och representationsuppdrag för skolan.

Frånvaron följs upp av ämneslärare/grupphandledare, och grundprincipen är följande:

Ogiltig frånvaro

Efter 4 lektioner á 45 minuter ogiltig frånvaro kontaktas studerande och blir varnad om att ytterligare 2 ogiltiga frånvaro lektioner á 45 minuter leder till bruten kurs.

Till ogiltig frånvaro räknas bl.a. följande: oanmäld frånvaro (= "skolk"), mer än 20 minuters försening och t.ex. annat arbete studerande har.

Giltig frånvaro

Du kan vara högst 10 lektioner á 45 minuter giltigt frånvarande från en kurs. Efter det kan kursen bli bruten eller så måste delar av kursen kompenseras. Ämneslärare för en dialog studerade och rektor vid hög giltig frånvaro.

Den ogiltiga och giltiga frånvaro räknas ihop, vilket betyder att en studerande kan vara max 10 lektioner á 45 minuter från en kurs.

PROGRAM,
TIDER &
SCHEMAN

ATT STUDERA I
GYMNASIET

REGLER,
FRÅNVARO
OCH BEDÖMNING

VÅRA SPÅR OCH
SÄRSKILDA
STUDIEPRESTATIONER

INTER-
NATIONELLT

STUDENT-
EXAMEN

VILKA ÄR
VI?

VÅNINGSG-
KARTA

KONTAKT-
UPPGIFTER

Frånvaro från provtillfälle

Om du är frånvarande från ett provtillfälle måste du alltid lämna in ett skriftligt intyg över orsaken till frånvaron. Intyget skall lämnas till din lärare i ämnet snarast möjligt, och det skall vara styrkt av en vittnesgill person (t.ex. en förälder). Om du utan giltig orsak varit frånvarande från ett provtillfälle har du inte heller rätt att delta i omtagningsprov. Det är därför viktigt att du så snabbt som möjligt meddelar din ämneslärare om orsaken till din frånvaro. Om en godtagbar utredning över frånvaron inte lämnas in bedöms frånvaro från provtillfälle som underkänd prestation.

LÅNGA RESOR.

Observera att frånvaro mer än 10 lektioner á 45 kan leda till bruten kurs, vilket bör tas i beaktande då längre privata resor planeras.

Till giltig frånvaro räknas:

Sjukdom

Om studerande är frånvarande p.g.a. sjukdom, skall hemmet kvittera det här på Wilma (senast kl.12 på frånvarodagen).

Frånvaro av annan tvingande orsak

Om du är frånvarande av annan tvingande orsak, som t ex körkortsprov och läkarbesök. Den här skall också kvitteras på Wilma av vårdnadshavare eller myndig studerande före frånvaron.

Resor och frånvaro av privat orsak

Grupphandledaren beviljar all privat frånvaro. Vid längre än tre dagars frånvaro görs en planering i samråd mellan studerande och lärarna. Observera att planen bifogas till anhållan som lämnas in till grupphandledaren. Anhållan för längre frånvaro lämnas in senast 2 veckor före frånvaron.

LÅNGRE FRÅNVARO. Deltar du i en privat resa under skolans arbetsdagar måste du ta konsekvenserna av den frånvaro som uppkommer. Det kan innebära att du måste göra ändringar i ditt studieprogram. Vid längre frånvaro måste du alltid kontakta berörda lärare på förhand, för att komma överens om hur du fullgör dina studier. Anhållan om längre frånvaro lämnas in minst två veckor innan frånvaron inleds.

PROGRAM,
TIDER &
SCHEMAN

ATT STUDERA I
GYMNASIET

REGLER,
FRÅNVARO
OCH BEDÖMNING

VÅRA SPÅR OCH
SÄRSKILDA
STUDIEPRESTATIONER

INTER-
NATIONELLT

STUDENT-
EXAMEN

VILKA ÄR
VI?

VÅNINGSG-
KARTA

KONTAKT-
UPPGIFTER

BEDÖMNINGEN

Alla obligatoriska och valfria kurser bedöms med vitsord enligt skalan 4–10, om inte annat anges i kursbeskrivningen. De skolvisa valfria kurserna bedöms som regel med en prestationsanteckning (A, avlagd). Märk att endast godkända skolvisa kurser räknas med i kursantalet i ditt studieprogram.

UNDERKÄNT PROV.

Märk att ett underkänt prov inte automatiskt leder till att kursen blir underkänd, utan att läraren i sin bedömning beaktar alla prestationer som utförts under kursen.

Underkänd kurs

OM DU BLIR UNDERKÄND i en kurs har du rätt att en gång förnya kursprovet för att på det sättet få ett godkänt vitsord i kursen. Detta sker som regel vid följande omtagningsprov. Lyckas inte det måste du gå om kursen för att få ett godkänt vitsord i den.

PROGRAM,
TIDER &
SCHEMAN

ATT STUDERA I
GYMNASIET

REGLER,
FRÅNVARO
OCH BEDÖMNING

VÅRA SPÅR OCH
SÄRSKILDA
STUDIEPRESTATIONER

INTER-
NATIONELLT

STUDENT-
EXAMEN

VILKA ÄR
VI?

VÅNING-
KARTA

KONTAKT-
UPPGIFTER

Förnyad kurs

Du kan också avlägga en godkänd kurs på nytt för att försöka få ett bättre vitsord. Vid bedömningen av en kurs som förnyats blir det bättre kursvitsordet gällande. En godkänd kurs kan förnyas en gång.

Periodbetyg

I periodbetyget syns vitsorden för samtliga kurser som du avlagt. Den senast bedömda periodens vitsord är fetstilade och understreckade.

I betyget syns också ditt program för läsåret. De kurser du valt men ännu inte avlagt är utmärkta med ett X. De obligatoriska kurser du ännu inte avlagt eller valt är utmärkta med ett O.

Obedömd kurs

Om du av giltig orsak varit frånvarande från provtillfälle eller likaså av giltig orsak inte kunnat slutföra alla kursprestationer inom utsatt tid kan du lämnas obedömd tills du deltagit i omtagningsprovet eller fullgjort den saknade prestationen. På betyget anges en obedömd kurs med bokstaven D.

Ny bedömning och rättelse av bedömning

Om du anser dig ha blivit oriktigt bedömd kontaktar du i första hand den lärare som gjort bedömningen. Om du tycker att problemet inte löstes kan du vända dig till rektorn.

En studerande har rätt att inom två månader efter att han / hon fått del av bedömningen (fått periodbetyg eller slutbetyg) be att ett beslut som gäller studieförskridningen eller slutbedömningen omprövas. Begäran skall göras skriftligt och riktas till rektor. Om ny bedömning beslutar rektor och studerandes lärare tillsammans.

Om du är missnöjd med utslaget av den nya bedömningen kan du begära rättelse i bedömningen hos länsstyrelsen. Vänd dig till rektor eller studiehandledaren för närmare information.

Studieprestationer

I Wilma under fliken ”Studier” syns vitsorden för samtliga kurser som du avlagt.

**PROGRAM,
TIDER &
SCHEMAN**

**ATT STUDERA I
GYMNASIET**

**REGLER,
FRÅNVARO
OCH BEDÖMNING**

**VÅRA SPÅR OCH
SÄRSKILDA
STUDIEPRESTATIONER**

**INTER-
NATIONELLT**

**STUDENT-
EXAMEN**

**VILKA ÄR
VI?**

**VÅNINGSG-
KARTA**

**KONTAKT-
UPPGIFTER**

- 37 Egna ämnen i Lärkan
- 38 Självstudier
 - Tentering
- 39 Särskilda studieprestationer
 - Gymnasiediplom
- 40 Diplom i media och bildkonst
- 41 Provet i muntlig kommunikation
 - Prov i muntliga språkkunskaper (A- & B1-språk)
- 42 Kurser vid andra läroinrättningar
- 43 Kurser vid Aftis
 - Kurser vid Helsingfors Arbis
 - Periodbyte

VÅRA SPÅR OCH SÄRSKILDA STUDIEPRESTATIONER

UNITED NATIONS



NATIONS UNIES

**PROGRAM,
TIDER &
SCHEMAN**

**ATT STUDERA I
GYMNASIET**

**REGLER,
FRÅNVARO
OCH BEDÖMNING**

**VÅRA SPÅR OCH
SÄRSKILDA
STUDIEPRESTATIONER**

**INTER-
NATIONELLT**

**STUDENT-
EXAMEN**

**VILKA ÄR
VI?**

**VÅNING-
KARTA**

**KONTAKT-
UPPGIFTER**

EGNA ÄMNINGEN I LÄRKAN

Vi erbjuder tre egna ämnen med stark förankring till vår profilering. Mer information om ämnena hittas i [Läroplanen](#) och häftet *Kursutbud*.

EKO – EKONOMI

MAX – NATURVETENSKAPER

SAM – SAMHÄLLE OCH MÄNNISKAN

PROGRAM,
TIDER &
SCHEMAN

ATT STUDERA I
GYMNASIET

REGLER,
FRÅNVARO
OCH BEDÖMNING

VÅRA SPÅR OCH
SÄRSKILDA
STUDIEPRESTATIONER

INTER-
NATIONELLT

STUDENT-
EXAMEN

VILKA ÄR
VI?

VÅNING-
KARTA

KONTAKT-
UPPGIFTER

SJÄLVSTUDIER

Du kan välja att avlägga vissa kurser genom självstudier (tentamen). Tentering av kurser sker i första hand via Vasa distansgymnasium. Planera vilka kurser du önskar tentera i god tid för kursstarten. Kontakta studiehandledarna för att utreda om kursen du önskar tentera går att avlägga i Vasa.

Tentering av kurser i Lärkan

Du kan i undantagsfall tentera kurser även i Lärkan. Principen är i första hand den att kursen bör gå i schema samtidigt som den kan tenteras. Kom ihåg att fylla i en plan för upplägget av tentamen. Planen görs i samråd med ämnesläraren och godkänns av biträdande rektor.

**PROGRAM,
TIDER &
SCHEMAN**

**ATT STUDERA I
GYMNASIET**

**REGLER,
FRÅNVARO
OCH BEDÖMNING**

**VÅRA SPÅR OCH
SÄRSKILDA
STUDIEPRESTATIONER**

**INTER-
NATIONELLT**

**STUDENT-
EXAMEN**

**VILKA ÄR
VI?**

**VÅNING-
KARTA**

**KONTAKT-
UPPGIFTER**

SÄRSKILDA STUDIE- PRESTATIONER

UTÖVER DE ORDINARIE GYMNASIESTUDIerna kan du genomföra särskilda studieprestationer, som kan vara goda meriter när du söker dig vidare efter gymnasiet:

GYMNASIEDIPLOM

PROV I MUNTlig KOMMUNIKATION (MODERSMÅLET)

PROV I MUNTliga SPRÅKKUNSKAPER

SÄRSKILDA SPRÅKEXAMINA I FRANSKA (DELF / DALF)

Läs mera om dessa studieprestationer i det följande.

Gymnasiediplom

GYMNASIEDIPLOMET ÄR EN fristående studieprestation som kan avläggas i ämnen som inte ingår i studentexamen. Utbildningsstyrelsen fastställer de riksomfattande villkoren för avläggandet av gymnasiediplomet, bedömningskriterierna och betygsformulären särskilt för varje läroämne. Fastän villkoren för avläggandet av diplommet varierar mellan olika ämnen, är ett gemensamt drag att den studerande skall ha visat intresse och kunnande i ämnet under en längre tid. Prestationen bedöms av en av skolans lärare och en utomstående

VISA DIN FÖRMÅGA.

Utbildningsstyrelsen har utvecklat gymnasiediplomen för att ge gymnasiestuderande möjlighet att visa sitt intresse och sin förmåga i konst- och färdighetsämnena i ett särskilt prov.

**PROGRAM,
TIDER &
SCHEMAN**

**ATT STUDERA I
GYMNASIET**

**REGLER,
FRÅNVARO
OCH BEDÖMNING**

**VÅRA SPÅR OCH
SÄRSKILDA
STUDIEPRESTATIONER**

**INTER-
NATIONELLT**

**STUDENT-
EXAMEN**

**VILKA ÄR
VI?**

**VÅNINGSG-
KARTA**

**KONTAKT-
UPPGIFTER**

sakkunnig, enligt vitsordsskalan 1–5. Diplombetyget ges som bilaga till avgångsbetyget från gymnasiet.

Du kan läsa mera om de allmänna villkoren för gymnasiediplom på Utbildningsstyrelsens hemsida www.edu.fi/teman_gymnasiediplomet. Där finns också information om varje enskilt diplom och de uppgifter som skall utföras i anslutning till diplommet. Utbildningsstyrelsen fastställer årligen nya uppgifter.

Diplom i bildkonst, media och musik

LÄRKAN ERBJUDER DIG MÖJLIGHET att avlägga gymnasiediplom i bildkonst, media och musik. Gymnasiediplomet förutsätter att du avlägger minst 4 kurser inom ämnesområdet och gör ett självständigt, omfattande diplomarbete enligt utbildningsstyrelsens anvisningar. Du skall också föra en inlärningsdagbok (portfolio), där du beskriver, reflekterar över och analyserar din arbetsprocess, faktorer som påverkat både processen och den färdiga produkten. Ditt arbete bedöms av en lärare vid skolan och en utomstående bedömare. Gymnasiediplomet ges som bilaga till ditt avgångsbetyg och studentbetyg. Vänd dig till ämneslärarna för närmare information. Se också häftet *Kursutbud*.

**PROGRAM,
TIDER &
SCHEMAN**

**ATT STUDERA I
GYMNASIET**

**REGLER,
FRÅNVARO
OCH BEDÖMNING**

**VÅRA SPÅR OCH
SÄRSKILDA
STUDIEPRESTATIONER**

**INTER-
NATIONELLT**

**STUDENT-
EXAMEN**

**VILKA ÄR
VI?**

**VÅNING-
KARTA**

**KONTAKT-
UPPGIFTER**

TESTA DIG.

Testa dig själv, kom på muntligt språkprov!

Provet i muntlig kommunikation

UNDER DET SISTA SKOLÅRET kan du också avlägga ett prov i muntlig kommunikation i modersmålet. Provet är landsomfattande och hålls i januari. Provet är tvådelat och består av ett individuellt tal och en gruppdiskussion. Ifall du vill delta i provet är det önskvärt att du har avlagt kursen i retorik (MO7). Närmare upplysningar ges av lärarna i modersmålet.

Också över detta prov får du ett diplom med bedömning enligt en verbal vitsordsskala. Diplomet ges som bilaga till avgångsbetyget från gymnasiet. Diplomet kan ge extra poäng när du söker till en högskola.

Prov i muntliga språkkunskaper (A- och B1-språk)

I GYMNASIETS läroplan ingår särskilda kurser i muntliga språkfärdigheter. De här kurserna finns i finska (FINA, FIM och FINB) och i främmande A-språk, (för vår skolas del ENA och FRA). I samband med kurserna avläggs ett prov i muntlig språkkunskap. Provet är en obligatorisk del av kursen i muntlig språkfärdighet och kan inte avläggas separat. Över provet ges ett skilt intyg som bilaga till avgångsbetyget från gymnasiet.

Läs mera om de här proven i häftet *Kursutbud* (se dessa ämnen) och tala med lärarna i ifrågavarande språk.

PROGRAM,
TIDER &
SCHEMAN

ATT STUDERA I
GYMNASIET

REGLER,
FRÅNVARO
OCH BEDÖMNING

VÅRA SPÅR OCH
SÄRSKILDA
STUDIEPRESTATIONER

INTER-
NATIONELLT

STUDENT-
EXAMEN

VILKA ÄR
VI?

VÅNING-
KARTA

KONTAKT-
UPPGIFTER

KURSER VID ANDRA LÄRO- INRÄTTNINGAR

Bland de kurser som kan ingå i ditt gymnasieprogram kan också finnas kurser som avlagts vid någon annan läroanstalt.

Det är i sista hand skolans biträdande rektor som avgör om en kurs vid en annan läroanstalt kan godkännas i ditt studieprogram. Närmare information om kurser och anmälningar får du av studiehandledaren.

**PROGRAM,
TIDER &
SCHEMAN**

**ATT STUDERA I
GYMNASIET**

**REGLER,
FRÅNVARO
OCH BEDÖMNING**

**VÅRA SPÅR OCH
SÄRSKILDA
STUDIEPRESTATIONER**

**INTER-
NATIONELLT**

**STUDENT-
EXAMEN**

**VILKA ÄR
VI?**

**VÅNING-
KARTA**

**KONTAKT-
UPPGIFTER**

INFO OM AFTIS.

För närmare uppgifter om Aftis, kontakta studiehandledare Tea Eriksson.

Periodbyte

Du kan välja att under en period studera i ett annat gymnasium eller yrkesinstitut. Du kan bekanta dig med de andra gymnasiernas kursutbud och -bricka hos studiehandledaren. Inled planeringen av periodbytet minst en månad före det eventuella periodbytet. På årskurs 1 kan du tidigast gå på ett periodbyte i period 3.

Kurser vid Aftis

TÖLÖ GYMNASIUM, VUXENLINJEN, har sin verksamhet kvällstid. Kvällsgymnasiet är beläget vid Tölö torg (*Sandelsgatan 3*). Vid "Aftis" kan du avlägga enskilda kurser som du inte fått in i ditt studieprogram eller annars missat, eller kurser som inte finns i din egen skolas program, t.ex spanska och B-finska.

Kurser vid Helsingfors Arbis

HELSINGFORS ARBIS ordnar kurser (över 700 under ett läsår) inom de mest vitt skilda områden: språk (omkring 20 olika av vilka 10 på tre olika nivåer), konst, hantverk, gymnastik, musik, matlagning eller informationsteknik. Det ordnas kurser i italienska och kinesiska i samarbete med övriga gymnasier i Helsingfors. Priset på en kurs beror på hur många timmar den omfattar, men det rör sig mellan 25 och 40 euro. Ifall en kurs ingår i gymnasiets kursutbud, behöver du inte betala för den. Se arbis.hel.fi.

**PROGRAM,
TIDER &
SCHEMAN**

**ATT STUDERA I
GYMNASIET**

**REGLER,
FRÅNVARO
OCH BEDÖMNING**

**VÅRA SPÅR OCH
SÄRSKILDA
STUDIEPRESTATIONER**

**INTER-
NATIONELLT**

**STUDENT-
EXAMEN**

**VILKA ÄR
VI?**

**VÅNING-
KARTA**

**KONTAKT-
UPPGIFTER**



**PROGRAM,
TIDER &
SCHEMAN**

**ATT STUDERA I
GYMNASIET**

**REGLER,
FRÅNVARO
OCH BEDÖMNING**

**VÅRA SPÅR OCH
SÄRSKILDA
STUDIEPRESTATIONER**

**INTER-
NATIONELLT**

**STUDENT-
EXAMEN**

**VILKA ÄR
VI?**

**VÅNING-
KARTA**

**KONTAKT-
UPPGIFTER**

INTER- NATIONELLT

- 45 Resor och internationella projekt
- 46 Utbytesstudier utomlands

RESOR OCH INTERNATIONELLA PROJEKT

ETT RESEPROJEKT FÖR SÅ MÅNGA SOM MÖJLIGT.

Skolan strävar efter att så många studerande som möjligt ges möjlighet att delta i ett reseprojekt under sin gymnasietid. Lärarna gör upp kriterier för varje projekt enskilt. Genrellt sett är det också viktigt att man visar stort intresse för ämnet/projektet/skolarbetet överlag.

LÄRKAN ORDNAR VARJE LÄSÅR olika studieresor och internationella projekt, som du kan delta i. Vissa projekt är öppna för alla studerande, andra är direkt knutna till särskilda kurser. En information om läsårets olika resor ges ut under början av höstterminen. Då meddelas också hur man anmäler sig till projekten. Du kan anmäla ditt intresse för flera projekt, men ange då i vilken ordning du prioriterar dem.

Skolan strävar efter att så många studeranden som möjligt ges möjlighet att delta i ett reseprojekt under sin gymnasietid. I regel får man delta i max två längre reseprojekt under sin gymnasietid. Ifall något projekt inte fyller sina platser kan man bli antagen i andra hand, och då räknas den resan inte in i kvoten på max två projekt.

PROGRAM,
TIDER &
SCHEMAN

ATT STUDERA I
GYMNASIET

REGLER,
FRÅNVARO
OCH BEDÖMNING

VÅRA SPÅR OCH
SÄRSKILDA
STUDIEPRESTATIONER

INTER-
NATIONELLT

STUDENT-
EXAMEN

VILKA ÄR
VI?

VÅNINGSG-
KARTA

KONTAKT-
UPPGIFTER

UTBYTESSTUDIER UTOMLANDS

Om du tänker resa ut som utbyteselev skall du och din vårdnandshavare fylla i en blankett på Wilma, se “ansökningar och beslut” och “avbrytande av läroplikten på viss tid”. Anmälan lämnas in i god tid under vårterminen, när du fått veta att du blivit antagen som utbytesstuderande.

Kurser till godo

Du kan få räkna kurser som du avlagt under ditt utbytesår till godo i ditt studieprogram. För detta krävs:

DOKUMENTATION. Studiebok, betyg eller intyg, där de kurser du avlagt finns antecknade

KURSBESKRIVNING. Kursbeskrivning (läroplan), där kursens innehåll och omfattning (veckotimmar eller motsvarande) kommer fram. Beskrivningen av kursinnehållet är viktigt för att vi skall kunna avgöra om kursen kan räknas och vilken kurs i vårt program den eventuellt ersätter.

PROGRAM,
TIDER &
SCHEMAN

ATT STUDERA I
GYMNASIET

REGLER,
FRÅNVARO
OCH BEDÖMNING

VÅRA SPÅR OCH
SÄRSKILDA
STUDIEPRESTATIONER

INTER-
NATIONELLT

STUDENT-
EXAMEN

VILKA ÄR
VI?

VÅNINGSG-
KARTA

KONTAKT-
UPPGIFTER

Det är bra att bekanta sig med vårt kursprogram, så att du kan jämföra kursinnehåll och beakta det när du gör upp ditt program för studierna där.

Biträdande rektor godkänner kurser du avlagt under ditt utbytesår.

Förberedelser inför nästa läsår

Kontakta studiehandledaren i januari-februari under ditt utbytesår, så får du mer info om hur du gör med de preliminära kursvalen för följande läsår när du har kommit tillbaka till Finland.

**PROGRAM,
TIDER &
SCHEMAN**

**ATT STUDERA I
GYMNASIET**

**REGLER,
FRÅNVARO
OCH BEDÖMNING**

**VÅRA SPÅR OCH
SÄRSKILDA
STUDIEPRESTATIONER**

**INTER-
NATIONELLT**

**STUDENT-
EXAMEN**

**VILKA ÄR
VI?**

**VÄNINGSG-
KARTA**

**KONTAKT-
UPPGIFTER**



STUDENT- EXAMEN

48 | Gymnasiet Lärkan | Studieguide 2024–2025

- 49 Basinformation
- 51 Anmälan till studentexamen
- 52 Datum för studentexamensproven
- 53 Läs- och skrivsvårigheter
- 54 Regler vid skrivningstillfällena
 - Utrustning
 - Sjukdom under skrivningsdag
 - Anvisningar
- 55 Realämnesproven
- 56
 - Kan man skriva realprov i flera ämnen?
 - Hur många är provuppgifterna?
- 57 Realämnesgrupperna
- 58 Bedömning av prestationerna
 - Studentexamensvitsorden
 - Kompensation av underkänt obligatoriskt prov
- 59 Att ta om prov
- 59 Resultat och studentbetyg
 - Rätt till kontrollbedömning och granskning av bedömningen
 - Offentliggörandet av resultaten
- 61 Dimission

**PROGRAM,
TIDER &
SCHEMAN**

**ATT STUDERA I
GYMNASIET**

**REGLER,
FRÅNVARO
OCH BEDÖMNING**

**VÅRA SPÅR OCH
SÄRSKILDA
STUDIEPRESTATIONER**

**INTER-
NATIONELLT**

**STUDENT-
EXAMEN**

**VILKA ÄR
VI?**

**VÅNING-
KARTA**

**KONTAKT-
UPPGIFTER**

BASINFORMATION

För godkänd examen krävs 5 obligatoriska ämnen i sin examen. Modersmål är obligatoriskt för alla. Därtill ska studerande välja ytterligare 4 ämnen: a) andra inhemska språket b) främmande språk c) matematik d) realämne e) realämne/främmande språk. Man kan enbart välja ett ämne från undergruppen som obligatoriskt ämne.

TRE EXAMENSTILLFÄLLEN. Du har rätt att använda upp till tre på varandra följande examenstillfällen (t.ex. vår-höst-vår) för att avlägga din examen.

BYGGER PÅ KURSERNA. Provuuppgifterna i studentexamen bygger på innehållet i de nationell obligatoriska och valbara kurserna. För att klara din examen måste du bli godkänd i alla obligatoriska prov. Om du blir underkänd i ett obligatoriskt ämne kan din examen ändå godkännas genom kompensation (se s. 58). Om du blir underkänd i ett frivilligt ämne lämnas detta automatiskt bort och kommer inte med på ditt examensbetyg. Ett godkänt prov i ett frivilligt ämne kan inte lämnas bort, det upptas alltid på betyget.

**PROGRAM,
TIDER &
SCHEMAN**

**ATT STUDERA I
GYMNASIET**

**REGLER,
FRÅNVARO
OCH BEDÖMNING**

**VÅRA SPÅR OCH
SÄRSKILDA
STUDIEPRESTATIONER**

**INTER-
NATIONELLT**

**STUDENT-
EXAMEN**

**VILKA ÄR
VI?**

**VÅNING-
KARTA**

**KONTAKT-
UPPGIFTER**

RÄTT ATT DELTA.

För att få rätt att delta i ett examensprov i ett ämne måste du ha avlagt alla obligatoriska kurser i ämnet. För att delta i ett språk enligt kort lärokurs måste du ha avlagt minst 3 kurser i språket. För deltagare i vårens studentprov måste de obligatoriska kurserna vara avklarade senast efter period 3, för hösten senast efter period 5 föregående vår.

ATT FÖRNYA PROV.

Varje godkänt prov kan förnyas hur många gånger som helst. Ett underkänt prov kan förnyas två gånger under tre därpå följande tillfällen.

NIVÅ.

Du får själv avgöra på vilken nivå proven i de olika ämnena avläggs, oberoende av ditt studieprogram. Minst ett obligatoriskt prov måste avläggas enligt A-nivå.

FINSKA. Du kan avlägga provet i finska antingen som traditionellt språkprov eller som modersmålsprov. Vi rekommenderar ändå att du väljer det traditionella språkprovet i finska, eftersom undervisningen i finska vid svenska gymnasier inte förbereder för modersmålsprov. Du kan efter slutförd examen komplettera din examen med modersmålsprovet i finska, om du så vill.

SPRÅK. Vid ett och samma examenstillfälle kan du avlägga endast ett prov i språk enligt lång lärokurs (A-språk). Om flera språk på A-nivå ingår i din examen måste dessa prov avläggas vid skilda tillfällen. Vid ett och samma examenstillfälle kan du avlägga två språk enligt kort lärokurs.

**PROGRAM,
TIDER &
SCHEMAN**

**ATT STUDERA I
GYMNASIET**

**REGLER,
FRÅNVARO
OCH BEDÖMNING**

**VÅRA SPÅR OCH
SÄRSKILDA
STUDIEPRESTATIONER**

**INTER-
NATIONELLT**

**STUDENT-
EXAMEN**

**VILKA ÄR
VI?**

**VÅNINGSG-
KARTA**

**KONTAKT-
UPPGIFTER**

ANMÄLAN TILL STUDENTEXAMEN

INFÖR VARJE ANMÄLAN ges information om tillvägagångssättet. Anmälan till vårens skrivningar sker i november, anmälan till höstens skrivningar i maj. Den exakta tidtabellen finns i skolkalendern.

BINDANDE VAL. Observera att din anmälan är bindande.

NIVÅVAL. Du avgör också (i språk och matematik) på vilken nivå du avlägger provet. Om du blivit underkänd i ett obligatoriskt prov på A-nivå har du dock rätt att förnya provet på lägre nivå, se stycket *Att ta om ett underkänt prov* (s. 59). Om du i din examen har ett prov på B-nivå kan du efter studenten komplettera din examen med ett prov på A-nivå i samma ämne. Ett av proven i din examen bör vara på A-nivå.

AVGIFTER. Examensavgifterna utgörs av en, provavgift, som erläggs för varje prov. Examensavgifterna fastställs inför varje examenstillfälle (höst, vår). Räkning skickas till din e-post (i januari eller juli beroende på skrivningstillfälle).

GRANSKNING.

Anmälan granskas av rektor, biträdande rektor och/eller studiehandledare.

PROGRAM,
TIDER &
SCHEMAN

ATT STUDERA I
GYMNASIET

REGLER,
FRÅNVARO
OCH BEDÖMNING

VÅRA SPÅR OCH
SÄRSKILDA
STUDIEPRESTATIONER

INTER-
NATIONELLT

STUDENT-
EXAMEN

VILKA ÄR
VI?

VÅNINGSG-
KARTA

KONTAKT-
UPPGIFTER

DATUM FÖR PROVEN

OFFICIELL INFORMATION.

Studentexamensnämnden publicerar på sin webbsida datumen för studentexamensproven.

Kolla datumen här.



PROGRAM,
TIDER &
SCHEMAN

ATT STUDERA I
GYMNASIET

REGLER,
FRÅNVARO
OCH BEDÖMNING

VÅRA SPÅR OCH
SÄRSKILDA
STUDIEPRESTATIONER

INTER-
NATIONELLT

STUDENT-
EXAMEN

VILKA ÄR
VI?

VÅNING-
KARTA

KONTAKT-
UPPGIFTER

LÄS- OCH SKRIVSVÅRIGHETER

LÄS- OCH SKRIVSVÅRIGHETERNA. Om en examinand har läs- och skrivsvårigheter och vill att detta skall beaktas i studentexamen skall hen kontakta specialläraren.

En examinand med läs- och skrivsvårigheter kan anhålla om specialarrangemang vid studentproven. Det handlar i första hand om förlängd tid.

NÄR LÄMNAS INTYGEN IN?

Anhållan om specialarrangemang lämnas in före första anmälan till studentexamen. Intygen skall alltså skaffas i god tid, lämpligen redan under första eller andra studieåret i gymnasiet.

**PROGRAM,
TIDER &
SCHEMAN**

**ATT STUDERA I
GYMNASIET**

**REGLER,
FRÅNVARO
OCH BEDÖMNING**

**VÅRA SPÅR OCH
SÄRSKILDA
STUDIEPRESTATIONER**

**INTER-
NATIONELLT**

**STUDENT-
EXAMEN**

**VILKA ÄR
VI?**

**VÅNING-
KARTA**

**KONTAKT-
UPPGIFTER**

REGLER VID SKRIVNINGARNA

DELTAGARNA I STUDENTPROVEN samlas i god tid (se digitala skolkalendern).

UTRUSTNING. Till skrivningssalen medtas endast skrivutrustning (inte papper!). All utrustning granskas före provet. Omslagspapper m.m. tas bort på förhand. Burklock bör vara öppnade.

INGA TELEFONER.

Mobiltelefoner och smartklockor får inte medtas i skrivningssalen.

Sjukdom under skrivningsdag

Om du blir sjuk inför en skrivningsdag skall rektor underrättas i så god tid som möjligt. Vid sjukdom skall alltid läkarintyg skaffas, där det framgår när sjukdomen brutit ut, sjukdomens art, feberläge, mm. Intyget skall ges till rektor.

Utrustningen

För anvisningar och information om utrustningen och förberedelser inför digitala studentprov, besök följande sida: <https://www.ylioppilastutkinto.fi/sv/utforandet-av-examen/information-till-examinanderna>

PROGRAM,
TIDER &
SCHEMAN

ATT STUDERA I
GYMNASIET

REGLER,
FRÅNVARO
OCH BEDÖMNING

VÅRA SPÅR OCH
SÄRSKILDA
STUDIEPRESTATIONER

INTER-
NATIONELLT

STUDENT-
EXAMEN

VILKA ÄR
VI?

VÅNINGSG-
KARTA

KONTAKT-
UPPGIFTER

MAT. Ta med något att äta och dricka för dagen.

TIDEN. Provtiden vid de skriftliga studentexamensproven är 6 timmar. För en studerande som avlägger två extra språk enligt kortare kurs under samma provdag är provtiden 8 timmar. Då kustodierande lärare meddelar att provet avslutas måste du omedelbart avsluta provet.

INLÄMNING. Studentproven får lämnas in tidigast kl 12.00. Först därefter får man avlägsna sig från skrivningssalen. Alla papper som delats ut vid provtillfället bör lämnas in.

FUSK. Om du gör dig skyldig till svikligt förfarande eller annars grovt bryter mot ordningen, betraktas alla prov som du deltar i under ifrågavarande examen som underkända. Du kan också mista rätten att delta i prov vid följande examenstillfälle.

Anvisningar för proven

ID. Ta med identitetsbevis.

PENNA. Ta med penna så att du kan göra anteckningar på det klotpapper du får av skolan

FÄRDIG! Då du avslutat det digitala provet lämnar du in alla klotpapper och usb stickan till övervakaren.

**PROGRAM,
TIDER &
SCHEMAN**

**ATT STUDERA I
GYMNASIET**

**REGLER,
FRÅNVARO
OCH BEDÖMNING**

**VÅRA SPÅR OCH
SÄRSKILDA
STUDIEPRESTATIONER**

**INTER-
NATIONELLT**

**STUDENT-
EXAMEN**

**VILKA ÄR
VI?**

**VÅNINGSG-
KARTA**

**KONTAKT-
UPPGIFTER**

REALÄMNES- PROVEN

Kan man skriva realprov i flera ämnen?

MAN KAN SKRIVA FLERA ÄMNESREALER. Under en provdag kan man dock delta i endast ETT ämnesrealprov. Utnyttjar man båda realprovsdagarna kan man avlägga två realprov vid varje examensomgång (vår respektive höst). I tabellen på följande sida kan du se vilka ämnen som skrivs samma dag (man kan således välja endast ett av dem för varje examenstillfälle), hur många obligatoriska och valbara kurser ämnet har (som ligger som grund för provuppgifterna). Ämnesläraren ger mer information om provets struktur och upplägg.

OLIKA UPPGIFTSTYPER.

Om uppgiften består av två eller flera delar (punkt a, b, osv) skall du besvara alla deluppgifter. Om uppgiften är alternativ besvaras endast ett av alternativen: A eller B.

**PROGRAM,
TIDER &
SCHEMAN**

**ATT STUDERA I
GYMNASIET**

**REGLER,
FRÅNVARO
OCH BEDÖMNING**

**VÅRA SPÅR OCH
SÄRSKILDA
STUDIEPRESTATIONER**

**INTER-
NATIONELLT**

**STUDENT-
EXAMEN**

**VILKA ÄR
VI?**

**VÅNINGSG-
KARTA**

**KONTAKT-
UPPGIFTER**

HUR MÅNGA UPPGIFTER BESVARAR MAN?

Antalet provuppgifter i de enskilda realämnesproven varierar, likaså antalet uppgifter som skall besvaras. Uppgifterna grundar sig på innehållet i de nationella kurserna i ämnet. Bland uppgifterna kan ingå uppgifter som överskrider ämnesgränserna.

REALGRUPP 1

Ämne

psykologi

filosofi

historia

fysik

biologi

REALGRUPP 2

Ämne

ev-luth religion

ortodox religion

livsåskådning

samhällslära

kemi

geografi

hälsokunskap

Råd med tanke på din kursplanering

Eftersom uppgifterna i ämnesrealprovet grundar sig på innehållet i de obligatoriska och fördjupade kurserna rekommenderar vi att du förutom de obligatoriska kurserna läser så många av de fördjupade kurserna som möjligt i det / de realämnen du planerar att skriva i studenten.

Fundera över vilket / vilka realämnen du är mest intresserad av, vilka ämnen du tror att du har mest nytta av med tanke på fortsatta studier efter studenten.

Följ ämnets rekommendationer gällande när och i vilken ordning du avlägger kurserna (se häftet *Kursutbud*). Fråga dina lärare om allt du vill veta som gäller realprovet i deras ämne.

PROGRAM,
TIDER &
SCHEMAN

ATT STUDERA I
GYMNASIET

REGLER,
FRÅNVARO
OCH BEDÖMNING

VÅRA SPÅR OCH
SÄRSKILDA
STUDIEPRESTATIONER

INTER-
NATIONELLT

STUDENT-
EXAMEN

VILKA ÄR
VI?

VÅNING-
KARTA

KONTAKT-
UPPGIFTER

BEDÖMNING AV PROV- PRESTATIONERNA

STUDENTEXAMENS- VITSORDEN.

laudatur
(L) = 7 poäng

eximia cum laude
(E) = 6 poäng

magna cum laude
(M) = 5 poäng

cum laude approbatur
(C) = 4 poäng

lubenter approbatur
(B) = 3 poäng

approbatur
(A) = 2 poäng

improbatur
(I) = 0 poäng

SKOLANS LÄRARE GÖR EN PRELIMINÄR bedömning av provprestationerna. Skolan meddelar dig resultatet av denna bedömning. Märk att det kan ske förändringar i den preliminära bedömningen vid behandlingen i studentexamensnämnden.

STUDENTEXAMENSNÄMNDEN BEDÖMER slutligt alla provprestationer. Resultatet av nämndens bedömning blir klart vid vårens skrivningar omkring 20.5 och för höstens del omkring 20.11 och sänds ut till alla gymnasier samtidigt (se stycket Resultat och studentbetyg, [s. 59](#)).

Kompensation

OM EN EXAMINAND HAR UNDERKÄNTS i ett obligatoriskt prov kan studentexamensnämnden ändå godkänna dennes examen på basen av kompensation. För varje godkänt prov ges följande kompensationspoäng: L(7), E(6), M(5), C(4), B(3), A(2). Det krävs 10 kompenseringspoäng från fyra andra prov som ingår i examen. Man får inte kompeseringspoäng från extra prov.

PROGRAM,
TIDER &
SCHEMAN

ATT STUDERA I
GYMNASIET

REGLER,
FRÅNVARO
OCH BEDÖMNING

VÅRA SPÅR OCH
SÄRSKILDA
STUDIEPRESTATIONER

INTER-
NATIONELLT

STUDENT-
EXAMEN

VILKA ÄR
VI?

VÅNINGSG-
KARTA

KONTAKT-
UPPGIFTER

Att ta om ett godkänt prov

Varje godkänt prov får förnyas oändligt många gånger. Det finns ingen tidsgräns för omtagning av ett godkänt prov. Det bästa vitsordet i ifrågavarande prov (inom examenstiden) upptas på studentbetyget. Om provet höjs efter avlagd examen utfärdas ett skilt betyg över prestationen.

Att ta om ett underkänt prov

ETT UNDERKÄNT OBLIGATORISKT prov får tas om två gånger under de tre examenstillfällena som följer omedelbart på det tillfälle då provet blivit underkänt.

Ett underkänt obligatoriskt prov på den mera krävande nivån kan tas om genom att delta i ett prov som bygger på kort lärokurs i samma ämne. Det är endast ett obligatoriskt prov som kan förnyas på lägre nivå – i ett extra (frivilligt) prov kan man inte byta nivå vid förnyande av provet.

En examinand som avlagt modersmålsprovet i finska och blivit underkänd i detta prov kan ta om provet genom att delta i (det vanliga) provet i finska. Examinanden bör dock fortfarande ha minst ett prov på den mera krävande nivån bland de obligatoriska proven i sin examen.

Om ett underkänt obligatoriskt prov har kompenseras får det tas om två gånger utan tidsgräns. Också ett underkänt extra prov får tas om två gånger utan tidsgräns.

Resultat och studentbetyg

DE EXAMINANDER SOM BLIVIT GODKÄNDA i de obligatoriska proven och får avgångsbetyg från gymnasiet, får också ett studentexamensbetyg. Studentbetyget dateras enligt det examenstillfälle då alla obligatoriska prov av-

**PROGRAM,
TIDER &
SCHEMAN**

**ATT STUDERA I
GYMNASIET**

**REGLER,
FRÅNVARO
OCH BEDÖMNING**

**VÅRA SPÅR OCH
SÄRSKILDA
STUDIEPRESTATIONER**

**INTER-
NATIONELLT**

**STUDENT-
EXAMEN**

**VILKA ÄR
VI?**

**VÅNING-
KARTA**

**KONTAKT-
UPPGIFTER**

lagts och blivit godkända. I betyget införs vitsorden för de godkända proven. Ett underkänt prov som kompenseras antecknas dock. I betyget anges också vilka prov som avlagts som obligatoriska och som extra, på vilken nivå provet avlagts samt vitsorden som getts för proven. Om en examinand innan betyget ges har tagit om något prov, antecknas i betyget det bästa vitsordet för provet i fråga.

Rätt till omprövning

DET ÄR MÖJLIGT att i särskilda, motiverade fall få omprövning av ett examensresultat i ett examensämne. Omprövningen lämnas in till studentexamensnämnden enligt de föreskrifter du hittar på nämndens hemsida.

MERA INFO?

En fullständig information om studentexamen finns också på studentexamensnämndens hemsida, www.ylioppilastutkinto.fi/sv

**PROGRAM,
TIDER &
SCHEMAN**

**ATT STUDERA I
GYMNASIET**

**REGLER,
FRÅNVARO
OCH BEDÖMNING**

**VÅRA SPÅR OCH
SÄRSKILDA
STUDIEPRESTATIONER**

**INTER-
NATIONELLT**

**STUDENT-
EXAMEN**

**VILKA ÄR
VI?**

**VÅNINGSG-
KARTA**

**KONTAKT-
UPPGIFTER**

RESULTATEN.

Resultaten blir klara för höstprovets del vid mitten av november och för vårprovets del i mitten av maj.

När är dimissionen?

Höstens dimission äger rum torsdagen 5.12.2024 kl 13.00.

Studentdimissionen våren 2024 äger rum lördagen 31.5.2025 kl 10.00.

Offentliggörandet av resultaten

DÅ RESULTATEN BLIVIT KLARA informerar skolan de blivande studenterna om de praktiska arrangemangen inför dimissionen via någon informationskanal.

Om en examinand inte vill ha sitt namn publicerat i samband med studentexamensresultaten, måste hen skriftligen i god tid meddela både skolan och studentexamensnämnden om detta.

DIMISSION

Generalrepetition

FÖRE VÅRENS DIMISSION samlas alla examinander i skolan för att gå igenom rutinerna vid avslutningen tillsammans med rektor och grupphandledare. Samlingen sker denna vår tisdagen 27.5 kl. 16–18. Detta tillfälle är obligatoriskt. Om du är förhindrad att delta i samlingen måste du ta kontakt med rektor!

PROGRAM,
TIDER &
SCHEMAN

ATT STUDERA I
GYMNASIET

REGLER,
FRÅNVARO
OCH BEDÖMNING

VÅRA SPÅR OCH
SÄRSKILDA
STUDIEPRESTATIONER

INTER-
NATIONELLT

STUDENT-
EXAMEN

VILKA ÄR
VI?

VÅNINGSG-
KARTA

KONTAKT-
UPPGIFTER



VILKA ÄR VI?

- 63 Påverkningsmöjligheter
- 64 Konvent och EF
 - Elevkår och elevkårsstyrelse
 - Elevforum
 - Flingan
- 65 Tutorer
- 66 Lärarlista och personal
- 67 Personer i skolan
 - Rektorn, Biträdande rektorn,
 - Skolsekreteraren,
 - Studiehandledningen, Skolkuratorn
 - Hälsovårdaren, Motionscoachen
- 69 Grupphandledaren, Ämnesläraren,
- 70 Specialläraren

**PROGRAM,
TIDER &
SCHEMAN**

**ATT STUDERA I
GYMNASIET**

**REGLER,
FRÅNVARO
OCH BEDÖMNING**

**VÅRA SPÅR OCH
SÄRSKILDA
STUDIEPRESTATIONER**

**INTER-
NATIONELLT**

**STUDENT-
EXAMEN**

**VILKA ÄR
VI?**

**VÅNING-
KARTA**

**KONTAKT-
UPPGIFTER**

PÅVERKNINGS- MÖJLIGHETER

SOM STUDERANDE I LÄRKAN HAR DU MÖJLIGHET ATT PÅVERKA din skolgång och närmiljö på många olika sätt. Det mest konkreta är att du engagerar dig i konventet och/eller i EF. Se beskrivningar nedan.

Utöver det här finns många andra sätt du kan påverka på. I kurserna har du påverkningsmöjligheter gällande bedömning och innehåll. Omfattningen är beroende på kursens karaktär. Dessutom finns det flera olika grupper som du har möjlighet att aktivera dig i, t.ex. tutorverksamheten, some teamet och jämställdhetsgruppen. Grupperna kan variera från år till år och presenteras under skolkonferensen i början av skolarbetet.

Du kan också aktivera dig i din årskurs "egna" intressegrupper: gamlas dans kommittén och abikommittén.

Och det viktigaste i Lärkan. Vi jobbar för en öppen dialog. Det betyder att du har möjlighet att påverka genom att föra en dialog med alla som är här i Lärkan. Kom ihåg att alla dina idéer behöver nödvändigtvis inte gå i uppfyllelse, men om du aldrig framför något är det ännu mer osannolikt att dina åsikter går i uppfyllelse. Respektera att vi kan vara av olika åsikter. Bemöt din nästa med respekt och nyfikenhet.

**PROGRAM,
TIDER &
SCHEMAN**

**ATT STUDERA I
GYMNASIET**

**REGLER,
FRÅNVARO
OCH BEDÖMNING**

**VÅRA SPÅR OCH
SÄRSKILDA
STUDIEPRESTATIONER**

**INTER-
NATIONELLT**

**STUDENT-
EXAMEN**

**VILKA ÄR
VI?**

**VÅNING-
KARTA**

**KONTAKT-
UPPGIFTER**

KONVENT OCH EF

Elevkår och elevkårsstyrelse

Till Lärkans elevkår hör alla studerande som är inskrivna i skolan. Elevkåren utser bland sig en styrelse, konventsstyrelsen, som representerar studenterna. Valet av konventsstyrelse sker vid elevkårens årsmöte i början av höstterminen. Konventsstyrelsen står för olika slags evenemang, arbetar för sammanhållningen mellan studerande i skolan och deltar i planering och utveckling av skolans verksamhet tillsammans med lärarkollegiet. Studerande som aktivt medverkat i konventsstyrelsen får en kurs för denna insats.

Elevforum (EF)

Elevforum är ett diskussions- och idéforum, där man diskuterar hur skolan och dess verksamhet kunde utvecklas. Varje basgrupp representeras av en studerande, som i EF framför synpunkter från sin basgrupp, och under gruppsamlingar redogör för EF-träffarna för sin basgrupp. EF sammanträder som regel 1–2 gånger per period. De förslag som elevforum gör går vidare till lärarkollegiet och konventsstyrelsen. En studerande som aktivt medverkat i elevforum under fem terminer får en kurs för denna insats.



FLINGAN.

Elevkåren ger ut tidningen Flingan.

**PROGRAM,
TIDER &
SCHEMAN**

**ATT STUDERA I
GYMNASIET**

**REGLER,
FRÅNVARO
OCH BEDÖMNING**

**VÅRA SPÅR OCH
SÄRSKILDA
STUDIEPRESTATIONER**

**INTER-
NATIONELLT**

**STUDENT-
EXAMEN**

**VILKA ÄR
VI?**

**VÅNING-
KARTA**

**KONTAKT-
UPPGIFTER**

TUTORER

TUTORSTUDERANDENS UPPGIFT ÄR ATT STÖDA våra nya studerande i deras nya studiemiljö och hjälpa dem att komma igång med sina gymnasiestudier på ett så bra sätt som möjligt. Varje tutor ansvarar för 5–6 nya studerande, som de träffar regelbundet under de inledande perioderna. Tutorerna utses bland studerande i åk 2 på basen av en frivillig ansökan. Till vår glädje är det många som anmäler intresse för detta viktiga uppdrag, en bra tutor gör en mycket viktig insats för skolan och sina yngre medstuderande.

NYA TUTORER UTSES i period 3 och deltar i en inskolningskurs under vårterminen. Det egentliga tutoruppdraget fullgörs under höstterminen. Efter fullgjort uppdrag lämnar varje tutor in en rapport i form av en tutordagbok, med reflektioner kring uppdraget och hur det utförts.

Tutorerna **läsåret 2024–25**

Aaltonen Ansa

Awais Muhammad

Biese Ellen

Björk Samuel

Björksten Sebastian

Brandt Oliver

Ehrnström Fabian

Fager Evi

Gahmberg Ludvig

Hagman Amos

Heikkilä Elsa

Ignatius Stella

Juslin Edwin

László Naomi

Mattsson Maya

Mattsson Nadya

Nevalainen William

Pirkanen Evelina

Portin Hilda

Ramm-Schmidt Felix

Rasmus Alfons

Smedman Rebecka

Teir Taiga

Theman Ellen

Tikkanen Emil

Ylikangas Ronja

**PROGRAM,
TIDER &
SCHEMAN**

**ATT STUDERA I
GYMNASIET**

**REGLER,
FRÅNVARO
OCH BEDÖMNING**

**VÅRA SPÅR OCH
SÄRSKILDA
STUDIEPRESTATIONER**

**INTER-
NATIONELLT**

**STUDENT-
EXAMEN**

**VILKA ÄR
VI?**

**VÅNING-
KARTA**

**KONTAKT-
UPPGIFTER**

LÄRARNAS
E-POSTADRESSER
fornamn.efternamn
@edu.hel.fi

LÄRARE OCH PERSONAL

Lärare

Aalto Antonia MO
Aaltonen Martina. MA
Aminoff Sophie BI, GE
Biese Sonja RY
Blomberg Nina HÄ, RE
Degerlund Stefan HI, SL
Eklöv Benny EN
Elg-Lassila Jennifer. FR
Grönlund Anna EN, TY
Hakala Kasper. MA
Häkli Tanja. KE, bitr. rektor
Ijäs Michaela MU
Jipp Cathrine TY, studiehandl.
Järf-Ringbom Carina studiehandl.
Lindfors Tom GY
Lindgren Henrietta. HI, SL
Lindholm Anna-Stina FF, LK, MO
Meyer Axel. FI, EN

Meismaa Lotta speciallärare
Mårtens-Purdie Malin MA
Norkko Camilla PS, RE
Norrstam Kia KO
Nugent Martin HI, SL
Nylund Frida. MA
Piironen Tua. GY
Roos Alaia MO
Rosenberg Henrik. MO, KO
Svenn Anna FI
Svensson Sofia FI
Sylvin Emilia. BI, GE
Töringe Jacob MO
Waxlax Jonas FY
Westerlund Magnus SH, rektor
Westman Virpi KO
Wikberg-Metzner Anna FI
Wärn Sabina. EN
Öhrnberg Markus. FY, KE, MA

Personal

Backman Ulrika
skolsekreterare
09-3108 6681
Monica Kulmala
skolkurator
Pamela Hakulinen
skolhälsovårdare
050-310 5570
Christa Bäckström
skolpsykolog
09-3102 1625

PROGRAM,
TIDER &
SCHEMAN

ATT STUDERA I
GYMNASIET

REGLER,
FRÅNVARO
OCH BEDÖMNING

VÅRA SPÅR OCH
SÄRSKILDA
STUDIEPRESTATIONER

INTER-
NATIONELLT

STUDENT-
EXAMEN

VILKA ÄR
VI?

VÅNING-
KARTA

KONTAKT-
UPPGIFTER

PERSONER I SKOLAN

Rektorn

MAGNUS WESTERLUND TRÄFFAS i rektorskansliet eller nås per telefon 09-3108 6680, mobil 040-131 7260 eller e-post magnus.westerlund@hel.fi. Rektorn ansvarar för all verksamhet i skolan. Vänd dig till rektor speciellt vid ärenden som berör studentexamen och undantag i ditt studieprogram (t.ex. befrielse från obligatoriska kurser på vissa grunder). Rektorn har även hand om en del studiehandledningsuppgifter. Alla kurs- och gruppbyten går via rektorn. Du kan vid behov vända dig till rektorn med alla sorters frågor och problem.

Biträdande rektorn

TANJA HÄKLI ÄR OCKSÅ lärare i kemi. Du träffar henne i sitt rum på tredje våningen, och når henne per Wilma eller e-post tanja.hakli@edu.hel.fi. Biträdande rektorn sköter tillsammans med rektorn om ärenden som gäller skolans förvaltning. Biträdande godkänner även kurser som avlagts i andra läroinrättningar samt beviljar tentamensrätter. Om du är intresserad av periodbyte i en annan skola, gå och tala med biträdanderektorn. Biträdande rektorn har den pedagogiska utvecklingen på sitt arbetsbord.

TENTAMEN.

Biträdande rektor Tanja Häkli beslutar om tentamensrätt. All frånvaro avgörs av din grupphandledare.

PROGRAM,
TIDER &
SCHEMAN

ATT STUDERA I
GYMNASIET

REGLER,
FRÅNVARO
OCH BEDÖMNING

VÅRA SPÅR OCH
SÄRSKILDA
STUDIEPRESTATIONER

INTER-
NATIONELLT

STUDENT-
EXAMEN

VILKA ÄR
VI?

VÅNING-
KARTA

KONTAKT-
UPPGIFTER

Blanketter och studiestöd

Skolsekreteraren sköter bl.a. ärenden som gäller skolresor och studiestöd. I skolans kansli finns anmälningsblanketter för olika tillfällen under läsåret och alla blanketter för olika ändamål som berör skolan.

Studieprogram och yrkesval

Studiehandledaren finns till för att hjälpa dig med frågor som gäller dina studier, ditt studieprogram och ändringar eller byte av nivå, frågor om studentexamen, mm. Hon handleder dig också individuellt i din planering av utbildning och yrkesval, mm.

Skolsekreteraren

ULRIKA BACKMAN ÄR Lärkans skolsekreterare och finns i skolans kansli. Kansliet är öppet alla skoldagar 8.00–15.00, telefon 09-3108 6681. Dina ärenden i kansliet skall du sköta kl 9.00–12.45.

Studiehandledningen

STUDIEHANDLEDNINGEN SKÖTS av studiehandledare Carina Järf-Ringbom och Cati Jipp samt även till en del av rektorn. Du kan boka tid eller bara titta in.

CARINA ÄR ANTRÄFFBAR vardagar kl. 8–15. Carina når du även på 050-361 2545, via Wilmapost eller e-post: carina.jarf-ringbom@edu.hel.fi.

Skolkuratorn

Skolkuratorn Monica Kulmala träffas i Lärkan fem dagar i veckan. Du kan kontakta henne i frågor som gäller bl.a. skolgången (t.ex. studiearrangemang, motivationsbrist, trötthet), sociala relationer, fritid och boende. Kuratorns arbete består både av förebyggande insatser som omfattar hela skolsamfundet, t.ex. arbetet inom elevvårdsgruppen samt samarbete med lärarna kring frågor som berör trivsel och trygghet i skolan, och av ingripande insatser då ett problem redan uppstått. Kuratorn informerar studeranden i åk 1 om sitt arbete under introduktionskursen i studiehandledning.

DU KAN KONTAKTA kuratorn alla vardagar per Wilma eller per e-post

**PROGRAM,
TIDER &
SCHEMAN**

**ATT STUDERA I
GYMNASIET**

**REGLER,
FRÅNVARO
OCH BEDÖMNING**

**VÅRA SPÅR OCH
SÄRSKILDA
STUDIEPRESTATIONER**

**INTER-
NATIONELLT**

**STUDENT-
EXAMEN**

**VILKA ÄR
VI?**

**VÅNINGSG-
KARTA**

**KONTAKT-
UPPGIFTER**

MOTIVATION OCH RELATIONER.

Skolkuratoren hjälper i frågor som gäller till exempel studiearrangemang, motivationsbrist, trötthet, sociala relationer, fritid och boende.

MOTIONS- COACHEN

Till motionscoachens uppgifter hör att stödja studerandes välmående och hälsa genom motion och hälsofrämjande arbete. Du som elev har möjligheten att pröva på olika idrottsgrenar, motionsgrupper och delta i olika evenemang. Motionscoachen arbetar även individuellt med er efter behov och önskemål i samarbete med studerandevårdsgruppen, lärare och personal.

monica.kulmala@hel.fi för att diskutera kring de saker du funderar på eller för att boka en samtalstid. Du kan också söka upp kuratorn i skolan för att komma överens om en samtalstid. Utanför kuratorns rum finns en tidsbeställningslista där man anonymt kan boka en samtalstid till kuratorn. Du är också välkommen att ta kontakt utan tidsbeställning ifall något oförväntat inträffat. Alla samtal med kuratorn är konfidentiella. Också föräldrar kan kontakta kuratorn vid behov.

Hälsovårdaren

HÄLSOVÅRDAREN PAMELA HAKULINEN träffas i skolan tre dagar i veckan, tisdag, onsdag och torsdag. Du kan boka tid hos Pamela eller bara titta in när hon är ledig. Du kan också kontakta henne per mobil [050-3105570](tel:050-3105570).

Under årskurs 1 genomförs en hälsogranskning av alla studerande. Pojkar i årskurs 2 genomgår uppbådsgranskning i skolan och ett hälsointyg för försvarsmakten skrivs ut. Skolläkaren besöker skolan torsdag förmiddagar varannan vecka, tider ordnas av hälsovårdaren.

**PROGRAM,
TIDER &
SCHEMAN**

**ATT STUDERA I
GYMNASIET**

**REGLER,
FRÅNVARO
OCH BEDÖMNING**

**VÅRA SPÅR OCH
SÄRSKILDA
STUDIEPRESTATIONER**

**INTER-
NATIONELLT**

**STUDENT-
EXAMEN**

**VILKA ÄR
VI?**

**VÅNING-
KARTA**

**KONTAKT-
UPPGIFTER**

Specialläraren

LOTTA MEISMAA nås per telefon på numret [040 - 673 5995](tel:040-6735995), eller per e-post och Wilma.

TILL SPECIALLÄRARENS UPPGIFTER hör att utreda studerandenas läs- och skrivsvårigheter och vid behov avge utlåtanden om dem och att erbjuda studerande med olika inlärningssvårigheter möjlighet till individuell handledning. Specialläraren deltar i elevvårdsgruppens arbete och samarbetar med skolans studiehandledare i frågor som berör olika former av inlärningssvårigheter och inlärningsstilar.

Grupphandledaren

DIN GRUPPHANDLEDARE håller särskilt reda på din skoltillvaro, ditt studieprogram och din studieframgång, frånvaro, sjukdom och andra särskilda omständigheter. Du träffar din grupphandledare varje vecka vid gruppsamlingen och vid ett utvecklingssamtal, som grupphandledaren för med varje studerande i gruppen.

Grupphandledarnas namn och e-postadresser finns på Lärkans hemsida, under [Kontakt/Lärare](#).

Ämnesläraren

MÅNGA FRÅGOR SOM GÄLLER DINA STUDIER kan beröra enskilda ämnen, det kan gälla kursinnehåll, i vilken ordning kurserna skall avläggas, studentexamen i ämnet, mm. Då kan ämnesläraren vara till stor hjälp för dig. Kontakta då den lärare, vars ämne dina frågor gäller.

**PROGRAM,
TIDER &
SCHEMAN**

**ATT STUDERA I
GYMNASIET**

**REGLER,
FRÅNVARO
OCH BEDÖMNING**

**VÅRA SPÅR OCH
SÄRSKILDA
STUDIEPRESTATIONER**

**INTER-
NATIONELLT**

**STUDENT-
EXAMEN**

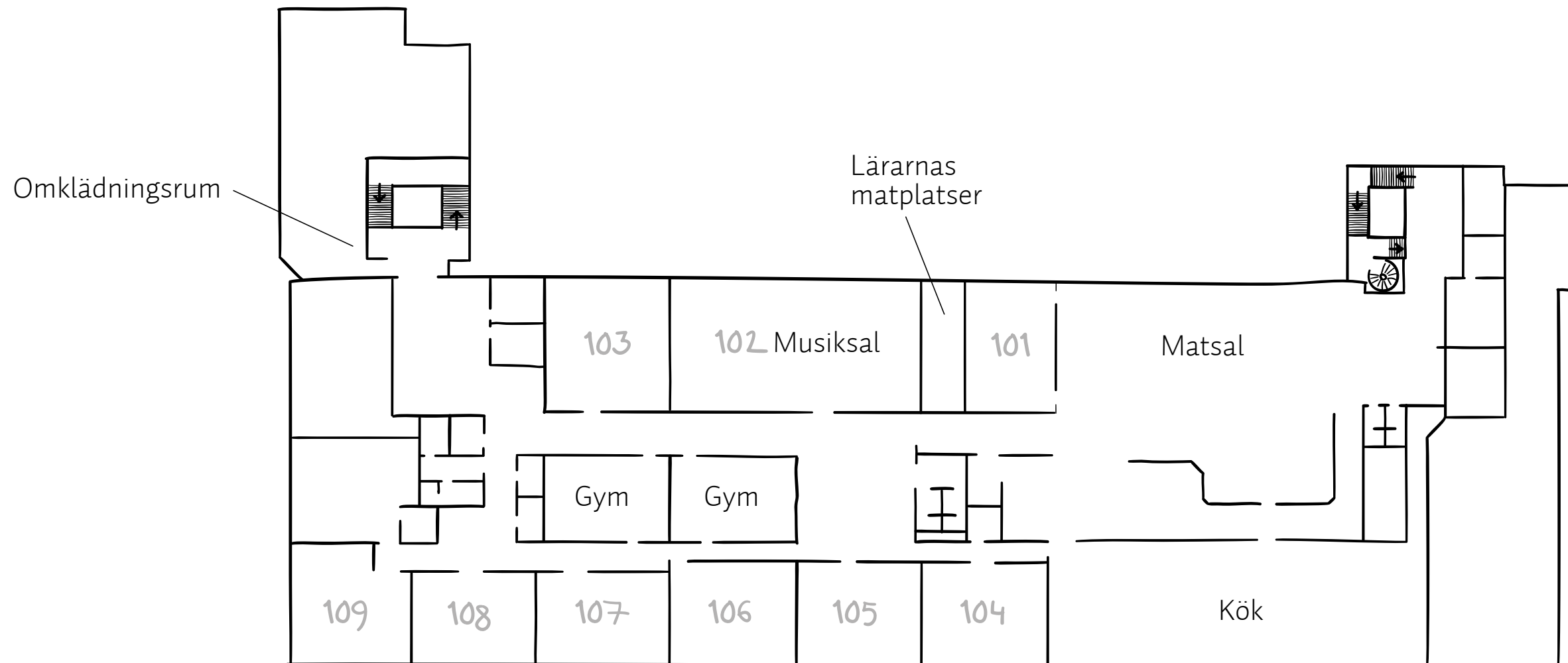
**VILKA ÄR
VI?**

**VÅNING-
KARTA**

**KONTAKT-
UPPGIFTER**

VÅNINGSKARTA

1. våningen



**PROGRAM,
TIDER &
SCHEMAN**

**ATT STUDERA I
GYMNASIET**

**REGLER,
FRÅNVARO
OCH BEDÖMNING**

**VÅRA SPÅR OCH
SÄRSKILDA
STUDIESTRATEGIER**

**INTER-
NATIONELLT**

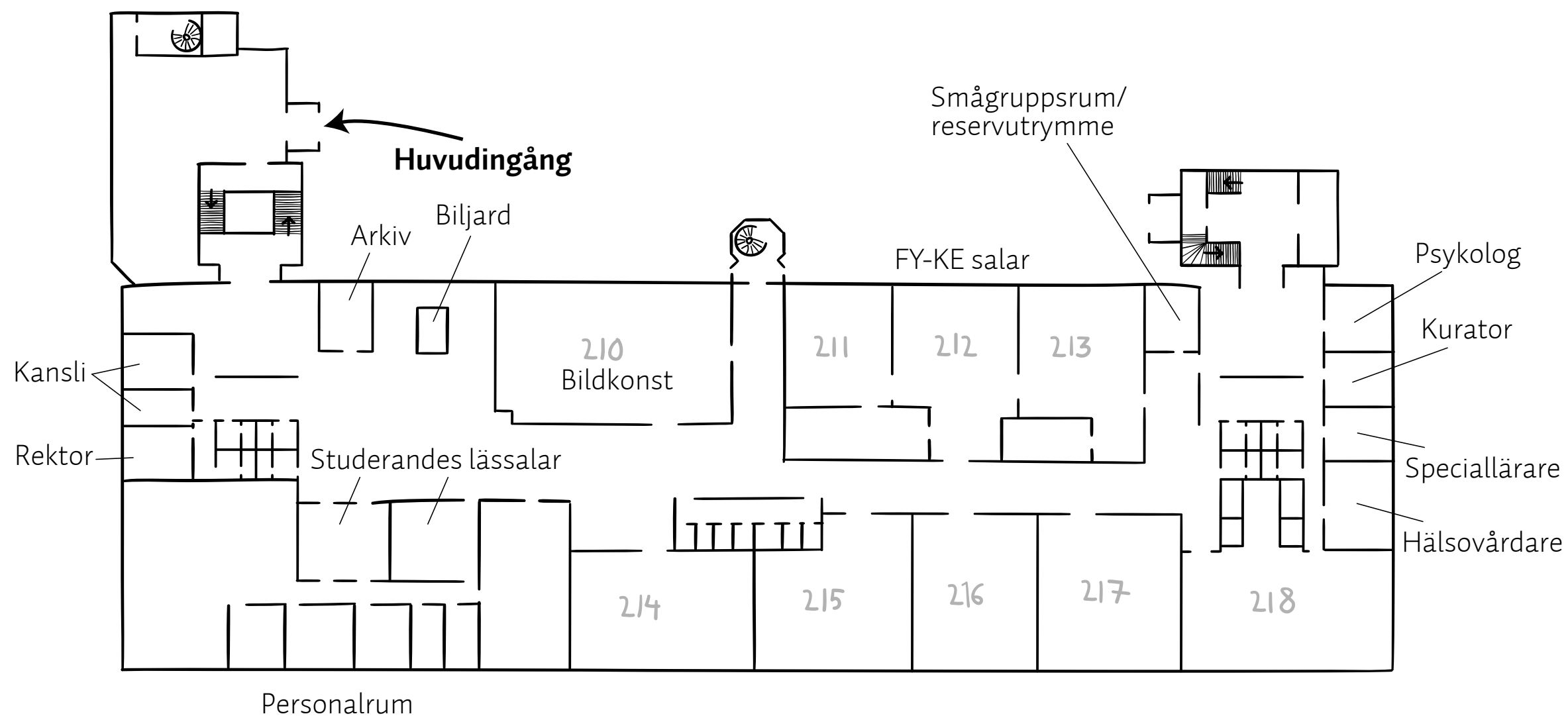
**STUDENT-
EXAMEN**

**VILKA ÄR
VI?**

VÅNINGSKARTA

**KONTAKT-
UPPGIFTER**

2. våningen



**PROGRAM,
TIDER &
SCHEMAN**

**ATT STUDERA I
GYMNASIET**

**REGLER,
FRÅNVARO
OCH BEDÖMNING**

**VÅRA SPÅR OCH
SÄRSKILDA
STUDIEPRESTATIONER**

**INTER-
NATIONELLT**

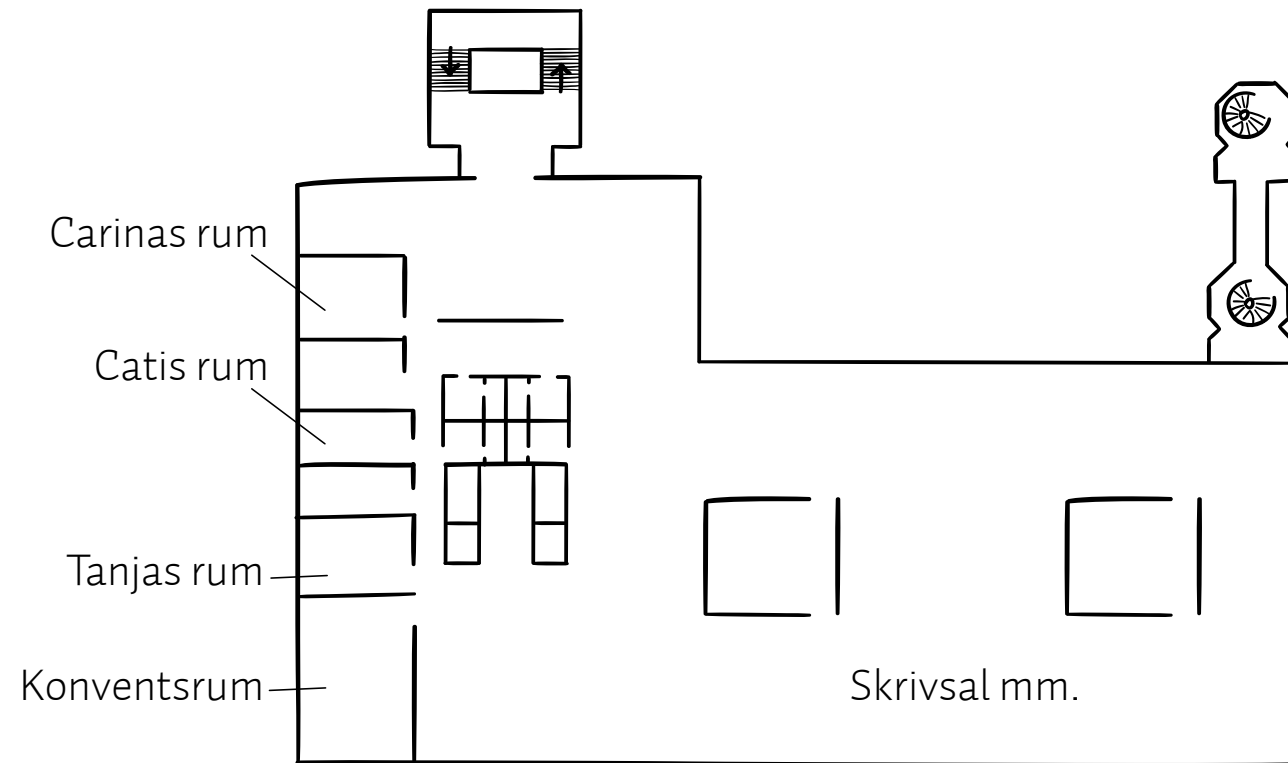
**STUDENT-
EXAMEN**

**VILKA ÄR
VI?**

**VÅNING-
KARTA**

**KONTAKT-
UPPGIFTER**

3. våningen



**PROGRAM,
TIDER &
SCHEMAN**

**ATT STUDERA I
GYMNASIET**

**REGLER,
FRÅNVARO
OCH BEDÖMNING**

**VÅRA SPÅR OCH
SÄRSKILDA
STUDIEPRESTATIONER**

**INTER-
NATIONELLT**

**STUDENT-
EXAMEN**

**VILKA ÄR
VI?**

**VÅNING-
KARTA**

**KONTAKT-
UPPGIFTER**

KONTAKT- UPPGIFTER



STUDIEGUIDE 2024–2025

© GYMNASIET LÄRKAN 2024

GRAFISK DESIGN: MAO DESIGN

FOTO: JAKOB TÖRINGE, ANNA GRÖNLUND,
LINUS SEGER, ERIKA MYLIUS, BENNY EKLÖV,
NORA SÖNNERSTAD, SEPPÄLÄN KOULUKUVA

BESÖKSADRESS Sliperivägen 5, 00380 Helsingfors

POSTADRESS Gymnasiet Lärkan, PB 32301
00099 Helsingfors stad, Finland

REKTOR Magnus Westerlund
magnus.westerlund@hel.fi
09 - 3108 6680, 040 - 131 7260

BITRÄDANDE REKTOR Tanja Häkli
tanja.hakli@edu.hel.fi

KANSLI Skolsekreterare Ulrika Backman
ulrika.backman@hel.fi
09 - 3108 6681

LÄRARRUM 09 - 3108 6682

STUDIEHANDLEDARE Carina Järf-Ringbom
carina.jarf-ringbom@edu.hel.fi
09 - 310 86626, 050 - 361 2545

Cati Jipp
cathrine.jipp@edu.hel.fi
050 - 362 5003

SPECIALLÄRARE Lotta Meismaa
040 - 673 5995

SKOLKURATOR Monica Kulmala
monica.kulmala@hel.fi

HÄLSOVÅRDARE Pamela Hakulinen
050 - 310 5570

SKOLPSYKOLOG Christa Bäckström
09 - 3102 1625

HEMSIDA <https://www.hel.fi/sv/fostran-och-utbildning/gymnasiet-larkan>

**PROGRAM,
TIDER &
SCHEMAN**

**ATT STUDERA I
GYMNASIET**

**REGLER,
FRÅNVARO
OCH BEDÖMNING**

**VÅRA SPÅR OCH
SÄRSKILDA
STUDIEPRESTATIONER**

**INTER-
NATIONELLT**

**STUDENT-
EXAMEN**

**VILKA ÄR
VI?**

**VÅNINGSG-
KARTA**

**KONTAKT-
UPPGIFTER**